



Avocent®

AutoView® Switch

Installer/User Guide

For models: 1415, 1515 and 2015



USA Notification

Warning: Changes or modifications to this unit not expressly approved by the party responsible for compliance could void the user's authority to operate the equipment.

Note: This equipment has been tested and found to comply with the limits for a Class A digital device, pursuant to Part 15 of the FCC Rules. These limits are designed to provide reasonable protection against harmful interference when the equipment is operated in a commercial environment. This equipment generates, uses and can radiate radio frequency energy and, if not installed and used in accordance with the instruction manual, may cause harmful interference to radio communications. Operation of this equipment in a residential area is likely to cause harmful interference in which case the user will be required to correct the interference at his own expense.

Canadian Notification

This digital apparatus does not exceed the Class A limits for radio noise emissions from digital apparatus set out in the Radio Interference Regulations of the Canadian Department of Communications.

Le présent appareil numérique n'émet pas de bruits radioélectriques dépassant les limites applicables aux appareils numériques de la classe A prescrites dans le Règlement sur le brouillage radioélectrique édicté par le Ministère des Communications du Canada.

Japanese Approvals

この装置は、情報処理装置等電波障害自主規制協議会（VCCI）の基準に基づくクラスA情報技術装置です。この装置を家庭環境で使用すると電波妨害を引き起こすことがあります。この場合には使用者が適切な対策を講ずるよう要求されることがあります。

Korean Approvals

기종별	사용자 안내문
A급 기기 (업무용 정보통신기기)	이 기기는 업무용으로 전자파 적합등록을 한 기기이오니 판매자 또는 사용자는 이 점을 주의하시기 바라며 만약 잘못 판매 구입 하였을 때에는 가정용으로 교환하시기 바랍니다.

Safety and EMC Approvals and Markings

UL, FCC Class A, cUL, ICES Class A, CE, GS, IRAM, GOST, VCCI Class A, MIC Class A, C-Tick



AutoView® Switch

1415/1515/2015

Installer/User Guide

Avocent, the Avocent logo, The Power of Being There, AutoView, OutLook and OSCAR are registered trademarks of Avocent Corporation or its affiliates. All other marks are the property of their respective owners.

© 2007 Avocent Corporation. All rights reserved. 590-644-616D



Instructions

This symbol is intended to alert the user to the presence of important operating and maintenance (servicing) instructions in the literature accompanying the appliance.



Dangerous Voltage

This symbol is intended to alert the user to the presence of uninsulated dangerous voltage within the product's enclosure that may be of sufficient magnitude to constitute a risk of electric shock to persons.



Power On

This symbol indicates the principal on/off switch is in the on position.



Power Off

This symbol indicates the principal on/off switch is in the off position.



Protective Grounding Terminal

This symbol indicates a terminal which must be connected to earth ground prior to making any other connections to the equipment.

TABLE OF CONTENTS

List of Figures	vii
List of Tables	ix
Chapter 1: Product Overview.....	1
<i>Features and Benefits</i>	<i>1</i>
<i>Safety Precautions</i>	<i>4</i>
Chapter 2: Installation	7
<i>Getting Started.....</i>	<i>7</i>
<i>Supplied with the AutoView switch.....</i>	<i>7</i>
<i>Rack Mounting Your AutoView Switch.....</i>	<i>7</i>
<i>Installing the AutoView Switch.....</i>	<i>8</i>
<i>Connecting Users.....</i>	<i>10</i>
<i>Cascading AutoView Switches.....</i>	<i>10</i>
<i>Adding Legacy Switches</i>	<i>12</i>
<i>Setting Up Your AutoView Switching System</i>	<i>15</i>
Chapter 3: Basic Operations.....	17
<i>Controlling Your System at the Analog Ports.....</i>	<i>17</i>
<i>Viewing and Selecting Ports and Servers</i>	<i>17</i>
<i>Navigating the OSCAR Interface.....</i>	<i>19</i>
<i>Configuring OSCAR Interface Menus</i>	<i>21</i>
<i>Assigning server names</i>	<i>22</i>
<i>Assigning device types</i>	<i>24</i>
<i>Changing the display behavior.....</i>	<i>25</i>
<i>Setting the keyboard country code.....</i>	<i>26</i>
<i>Selecting a language.....</i>	<i>27</i>
<i>Controlling the status flag</i>	<i>28</i>
<i>Setting console security</i>	<i>29</i>
<i>Displaying Version Information</i>	<i>33</i>
<i>Scanning Your System.....</i>	<i>35</i>
<i>Running System Diagnostics.....</i>	<i>37</i>
<i>Broadcasting to Servers.....</i>	<i>39</i>

<i>Changing Your Switch Mode</i>	<i>41</i>
Chapter 4: Advanced Operations	43
<i>Using Administrator Privileges</i>	<i>43</i>
Appendices.....	47
<i>Appendix A: Flash Upgrades.....</i>	<i>47</i>
<i>Appendix B: Technical Specifications</i>	<i>50</i>
<i>Appendix C: Sun Advanced Key Emulation.....</i>	<i>52</i>
<i>Appendix D: Technical Support.....</i>	<i>54</i>

LIST OF FIGURES

<i>Figure 1.1: Example of an AutoView Switch Configuration</i>	<i>4</i>
<i>Figure 2.1: AutoView Switch Horizontal Installation</i>	<i>8</i>
<i>Figure 2.2: Basic AutoView Switch Configuration</i>	<i>9</i>
<i>Figure 2.3: AutoView 2015 Switch Configuration with a Cascaded Switch</i>	<i>12</i>
<i>Figure 2.4: AutoView 2015 Switch Configuration with Legacy KVM Switches</i>	<i>13</i>
<i>Figure 2.5: AutoView Switch Configuration with AutoView 1415/1515/2015 Switches.....</i>	<i>14</i>
<i>Figure 3.1: Example of Configured Main Dialog Box</i>	<i>17</i>
<i>Figure 3.2: Setup Dialog Box (User).....</i>	<i>22</i>
<i>Figure 3.3: Setup Dialog Box (Admin).....</i>	<i>22</i>
<i>Figure 3.4: Names Dialog Box.....</i>	<i>23</i>
<i>Figure 3.5: Name Modify Dialog Box</i>	<i>23</i>
<i>Figure 3.6: Devices Dialog Box</i>	<i>24</i>
<i>Figure 3.7: Device Modify Dialog Box</i>	<i>25</i>
<i>Figure 3.8: Menu Dialog Box.....</i>	<i>25</i>
<i>Figure 3.9: Keyboard Box</i>	<i>27</i>
<i>Figure 3.10: Keyboard Warning Dialog Box</i>	<i>27</i>
<i>Figure 3.11: Language Dialog Box.....</i>	<i>28</i>
<i>Figure 3.12: Flag Dialog Box</i>	<i>29</i>
<i>Figure 3.13: Set Position Flag</i>	<i>29</i>
<i>Figure 3.14: Security Dialog Box.....</i>	<i>30</i>
<i>Figure 3.15: Version Dialog Box</i>	<i>33</i>
<i>Figure 3.16: Target Selection Dialog Box (Admin)</i>	<i>34</i>
<i>Figure 3.17: Target Version Dialog Box.....</i>	<i>34</i>
<i>Figure 3.18: Firmware Warning Dialog Box.....</i>	<i>35</i>
<i>Figure 3.19: Scan Dialog Box</i>	<i>36</i>
<i>Figure 3.20: Commands Dialog Box.....</i>	<i>37</i>
<i>Figure 3.21: Diagnostics Dialog Box.....</i>	<i>38</i>
<i>Figure 3.22: Diagnostics Warning Dialog Box.....</i>	<i>39</i>
<i>Figure 3.23: Broadcast Dialog Box</i>	<i>40</i>
<i>Figure 3.24: Broadcast Enable Confirm/Deny Dialog Box</i>	<i>41</i>
<i>Figure 3.25: Switch Dialog Box</i>	<i>42</i>
<i>Figure 4.1: Security Menu</i>	<i>43</i>

Figure 4.2: User Setup Menu (Administrator Only)..... 44
Figure 4.3: User Edit Menu (Administrator Only)..... 45
Figure 4.4: User Access Menu (Administrator Only)..... 45
Figure A.1: AVRIQ Status Dialog Box 48
Figure A.2: AVRIQ Upgrade Dialog Box..... 49

LIST OF TABLES

Table 2.1: Legacy Switch Support 12

Table 3.1: OSCAR Interface Status Symbols 18

Table 3.2: OSCAR Interface Navigation Basics 19

Table 3.3: Setup Features to Manage Routine Tasks for Your Servers 21

Table 3.4: OSCAR Interface Status Flags 28

Table 3.5: Diagnostic Test Details 38

Table B.1: Product Specifications 50

Table C.1: Sun Key Emulation 52

Table C.2: PS/2-to-USB Keyboard Mappings 53

Product Overview

Features and Benefits

The AutoView® 1415/1515/2015 switches integrate Avocent field-proven analog keyboard, video and mouse (KVM) switching technology with advanced cable management, flexible access for two simultaneous users, USB support and a patented, easy-to-use interface. This AutoView series of KVM switches conveniently supports all major server platforms and features powerful on-screen management for easy system configuration and server selection. The AutoView 1415/1515/2015 switches also feature user peripheral ports for PS/2 and USB keyboards and mice.

NOTE: With the exception of USB capability, all references to AutoView 1415/1515/2015 switches are applicable to AutoView 1400/1500/2000 switches respectively.

AVRIQ Intelligent Module

A benefit of the AutoView switch is the AVRIQ intelligent module. The AVRIQ module with CAT 5 design dramatically reduces cable clutter, while providing optimal resolution and video settings. The built-in memory of the AVRIQ module simplifies configuration by assigning and retaining unique server names and Electronic ID (EID) numbers for each attached server. The AVRIQ module is powered directly from the server and provides Keep Alive functionality even if the AutoView switch is not powered.

Each AutoView 2015 switch has 16 Avocent Rack Interface (ARI) ports for connecting AVRIQ modules. AutoView 1415 and 1515 switches provide eight ARI ports. Utilizing an AVRIQ module, you can attach additional switches to expand your AutoView switching system. This flexibility allows you to add capacity as your data center grows.

Multiplatform support

The AVRIQ modules available with the AutoView switch support PS/2, Sun™, USB and serial server environments. Using the OSCAR® graphical user interface in conjunction with these modules allows you to switch easily across platforms.

Two-User Share Mode

The AutoView 1415/1515/2015 switches feature a Share Mode function that allows two users to gain access to a primary server. The user configurable time-out feature allows you to determine the amount of time (up to 600 seconds) for the target to remain idle before the other user can take control of the target.

OSCAR graphical user interface

AutoView switches use the OSCAR interface, which features intuitive menus to configure your switching system and select servers. servers can be identified by unique name, EID or port number, allowing you to assign unique server names.

Security

The OSCAR interface allows you to protect your system with a screen saver password. After a user-defined time, the screen saver mode engages and access is prohibited until the appropriate password is entered to reactivate the system.

Operation modes

The OSCAR user interface provides convenient operation modes for easy system administration of the AutoView switch. These modes (Broadcast, Scan, Switch and Share) allow you to manage your switching activities. Chapter 3 explains these modes in detail.

Video

The AutoView switch provides optimal resolution for analog VGA, SVGA and XGA video. Achieve resolutions of up to 1600 x 1200 @ 75Hz with a 100 foot (30 meter) cable.

NOTE: Resolutions above 1280 x 1024 may need to be manually set in the operating systems display settings. Video resolution and distance is subject to cable quality and environmental factors.

Plug and Play

The AutoView switch also supports Display Data Channel (DDC) Plug and Play, which automates configuration of the monitor and is compliant with the VESA DDC2B standard.

Flash upgradable

Upgrade your firmware at any time through a simple update utility to ensure that your AutoView switching system is always running the most current version available. Both the AutoView switch and the AVRIQ modules are Flash upgradable. See *Appendix A* for more information.

NOTE: Firmware available for the AutoView 1415/1515/2015 switch is also compatible with the AutoView 1400/1500/2000 switch, but it is not compatible the AutoView 2020/2030 switch.

Cascading expansion

Each AutoView switch supports up to 16 directly attached servers and can conveniently scale to support more. You can expand your system using cascadable Avocent products such as other AutoView or OutLook® switches. This extra “cascade” of units allows you to attach up to 256 servers in one system. See Chapter 2 for more information.

Local user accounts

The AutoView 1415/1515/2015 switches enable an administrator to configure up to four user accounts for use with the switch. These user accounts allow the administrator to restrict what ports a class of user can access, as well as the name of the user account and password. See Chapter 4 for more information.

Integrated Access Cables

The AutoView 1415/1515/2015 switches also feature Integrated Access Cable (IAC) modules designed to provide the same ease of use as the AVR1Q module. Available in three different lengths, IAC modules are RJ-45 style cables that provide a reduced cost alternative to AVR1Q modules. IAC modules support PS/2 and USB connectivity. Contact your Avocent representative for more information.

NOTE: IAC modules are not upgradable.

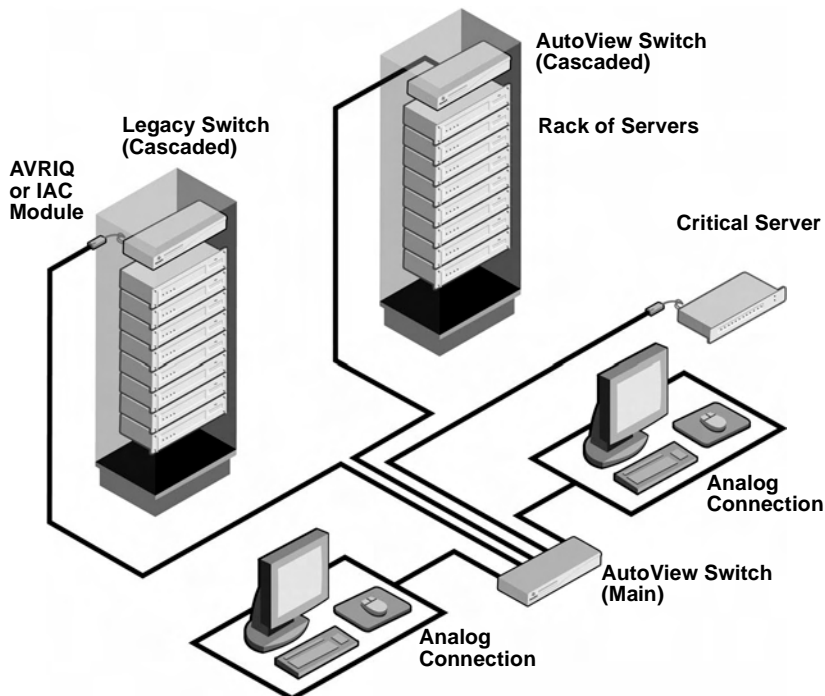


Figure 1.1: Example of an AutoView Switch Configuration

Safety Precautions

To avoid potential video and/or keyboard problems when using Avocent products:

- If the building has 3-phase AC power, ensure that the computers and monitors are on the same phase. For best results, they should be on the same circuit.
- Use only Avocent-supplied cable to connect computers and KVM switches. Avocent warranties do not apply to damage resulting from user-supplied cable.

To avoid potentially fatal shock hazard and possible damage to equipment, please observe the following precautions:

- Do not use a 2-wire extension cord in any Avocent product configuration.
- Test AC outlets at the computer and monitor for proper polarity and grounding.

- Use only with grounded outlets at both the computer and monitor. When using a backup Uninterruptible Power Supply (UPS), power the computer, the monitor and the AutoView switch off the supply.

NOTE: The AC inlet is the main disconnect.

Rack mount safety considerations

- **Elevated Ambient Temperature:** If installed in a closed rack assembly, the operation temperature of the rack environment may be greater than room ambient. Use care not to exceed the rated maximum ambient temperature of the unit.
- **Reduced Air Flow:** Installation of the equipment in a rack should be such that the amount of airflow required for safe operation of the equipment is not compromised.
- **Mechanical Loading:** Mounting of the equipment in the rack should be such that a hazardous condition is not achieved due to uneven mechanical loading.
- **Circuit Overloading:** Consideration should be given to the connection of the equipment to the supply circuit and the effect that overloading of circuits might have on overcurrent protection and supply wiring. Consider equipment nameplate ratings for maximum current.
- **Reliable Earthing:** Reliable earthing of rack mounted equipment should be maintained. Pay particular attention to supply connections other than direct connections to the branch circuit (for example, use of power strips).

Getting Started

Before installing your AutoView switch, refer to the following list to ensure you have all items that shipped with the AutoView switch, as well as other items necessary for proper installation.

Supplied with the AutoView switch

- Power cord
- One null modem serial cable
- Rack mounting kit
- AutoView 1415/1515/2015 Installer/User Guide
- AutoView 1415/1515/2015 Quick Installation Guide

Additional items needed

One IAC or AVRIQ module and CAT 5 cabling per attached server or switch

Rack Mounting Your AutoView Switch

Your AutoView switch may be rack mounted using the brackets supplied in your rack mounting kit. Before installing the switch and other components in the rack cabinet (if not already installed), stabilize the rack in a permanent location. Install your equipment starting at the bottom of the rack cabinet, then work to the top.



Figure 2.1: AutoView Switch Horizontal Installation



CAUTION: Rack Loading - Overloading or uneven loading of racks may result in shelf or rack failure, causing damage to equipment and possible personal injury. Do not exceed your rack load rating.

To install the 1U switch mounting bracket:

1. Remove the first two screws on each side of the switch.
2. Line up the holes in the “long side” of the kit’s side brackets with the screw holes in the switch.
3. With a Phillips screwdriver, fasten the mounting brackets to the switch using two screws on each side.
4. Attach four cage nuts or clip nuts to the rack mounting flange of the rack cabinet so that the nut is positioned on the inside of the rack.

NOTE: Nuts are not included with the rack mount kit.

5. Mount the switch assembly to the rack cabinet by matching the holes in the “short side” of each bracket to an appropriate set of matching holes on your rack cabinet.
6. Next, insert the combination hex head screws through the slots in the bracket and the holes in the mounting rail, then into the cage nuts or clip nuts.

Installing the AutoView Switch

Plug the supplied power cord into the back of the appliance and then into an appropriate power source. Figure 2.2 illustrates one possible configuration for your AutoView switch. See the following detailed set of procedures to successfully install your appliance.



CAUTION: To reduce the risk of electric shock or damage to your equipment -

- Do not disable the power cord grounding plug. The grounding plug is an important safety feature.
- Plug the power cord into a grounded (earthed) outlet that is easily accessible at all times.
- Disconnect the power from the unit by unplugging the power cord from either the electrical outlet or the unit.

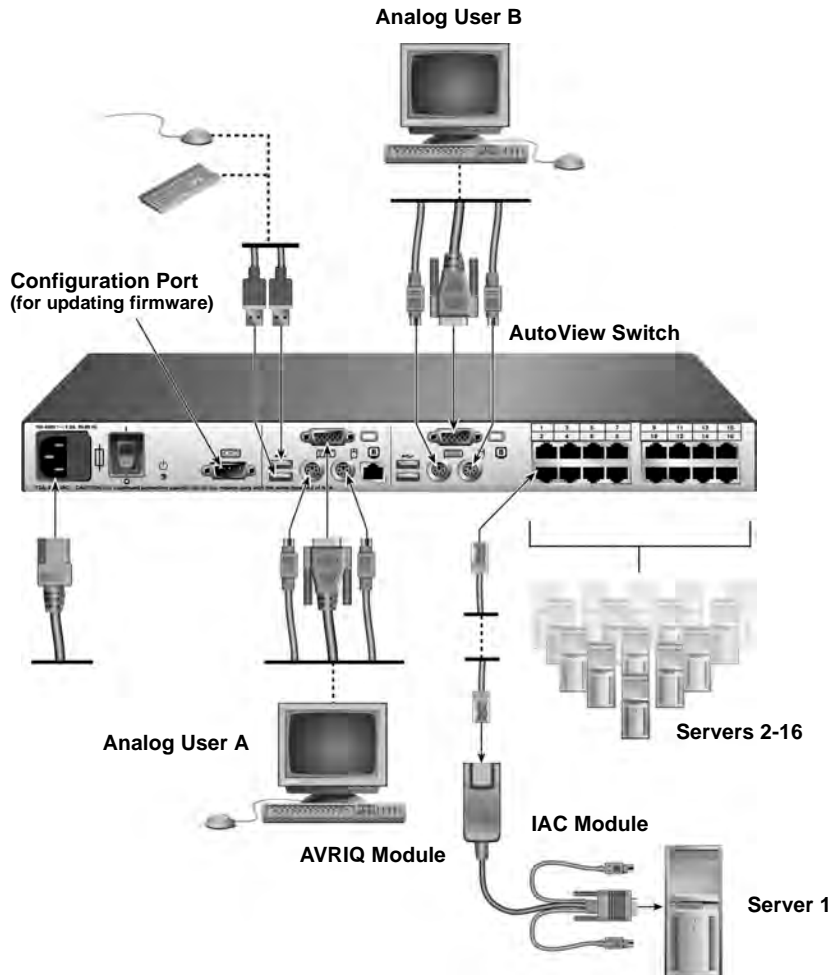


Figure 2.2: Basic AutoView Switch Configuration

NOTE: Only the AutoView 1515 and the AutoView 2015 switches support two simultaneous users.

To connect a server using an AVRIQ module:

1. Locate the AVRIQ modules for your AutoView switch.
2. Attach the appropriately color-coded cable ends to the keyboard, monitor and mouse ports on the first server you will be connecting to the appliance.
3. Attach one end of a CAT 5 cable to the RJ-45 connector on the AVRIQ module.
4. Connect the other end of the CAT 5 cable to the desired ARI port on the back of your AutoView switch.
5. Repeat steps 2 through 4 for each server you wish to attach.

NOTE: When connecting a Sun AVRIQ module, you must use a multi-sync monitor to accommodate Sun computers that support both VGA and sync-on-green or composite sync.

To connect a server using an IAC module:

1. Locate an IAC module for the server you wish to connect.
2. Attach the appropriately color-coded cable ends of the IAC module to the keyboard, monitor and mouse ports on the server you will be connecting to the switch.
3. Attach the other end of the IAC module to an open ARI port.
4. Repeat steps 1 through 3 for each server you wish to attach.

Connecting Users

To connect local peripherals:

1. Select the keyboard, monitor and mouse to be connected to local analog user A.
2. Locate the port set labeled A on the back of the appliance. Connect these peripherals to their respective ports.
3. Bundle and label the cables for easy identification.
4. Repeat these steps for user B, if desired.

Cascading AutoView Switches

You can cascade multiple AutoView 1415/1515/2015 switches to enable one or two users to connect to as many as 256 servers. In a cascaded system, each ARI (Avocent Rack Interface) port on the main AutoView switch will connect to the ACI (Avocent Console Interface) port on each cascaded AutoView switch. Each cascaded switch can then be connected to a server with an AVRIQ module or IAC. The example shown in Figure 2.3 shows one AutoView switch cascaded under the main switch, enabling the connection of up to 15 primary servers and 16 secondary servers. Using this configuration, you could cascade 16 AutoView switches under the main switch, enabling the connection of up to 256 servers. Only one level of tiering is supported in this type of configuration, which means you cannot cascade any additional legacy switches or another AutoView switch.

In this configuration, the local port OSCAR interface is disabled in switches cascaded below the main AutoView switch.

To cascade multiple AutoView switches:

1. Connect the cascaded AutoView switch to each server as described in the previous *Installing the AutoView Switch* section.
2. Connect the local peripherals to analog user A and/or B of the main switch as described in *To connect local peripherals*.
3. Attach one end of the CAT 5 cabling that will run between your main and cascaded AutoView switch to the RJ-45 ACI port on the cascaded AutoView switch.
4. Attach the other end of the CAT 5 cable to one of the RJ-45 ARI ports on the main AutoView switch.

NOTE: The system will automatically “merge” the two switches together as one. All servers connected to the cascaded AutoView switch will display on the main AutoView switch server list in the OSCAR interface.

5. Repeat steps 3 and 4 for all additional (secondary) cascaded AutoView switches you wish to attach.

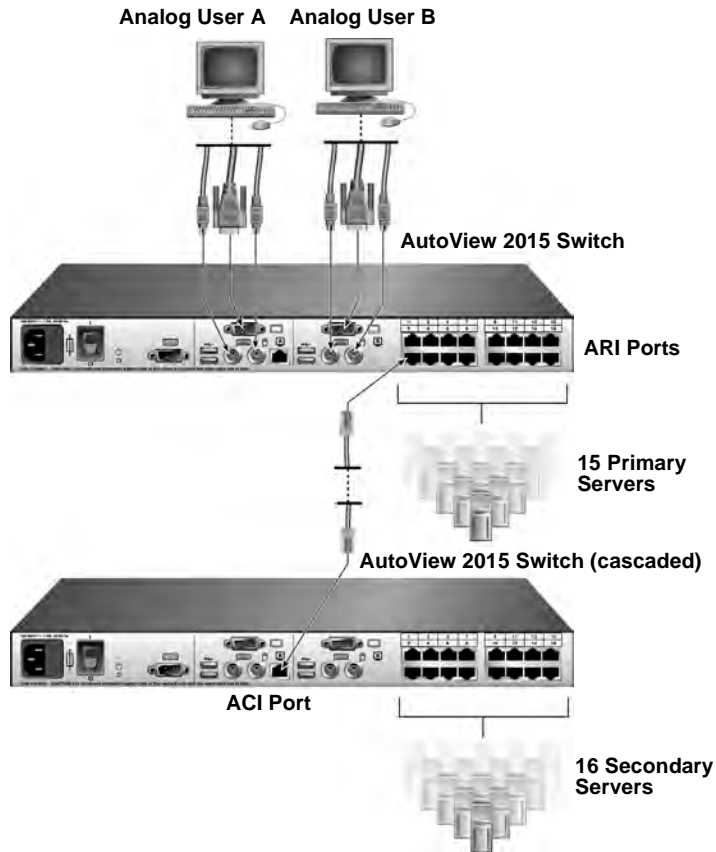


Figure 2.3: AutoView 2015 Switch Configuration with a Cascaded Switch

Adding Legacy Switches

You can add legacy switches to the AutoView switching system for easy integration into your existing configuration. In a cascaded system, each ARI port will accommodate up to 24 servers. See the following table for legacy switches compatible with the AutoView switching system.

Table 2.1: Legacy Switch Support

Legacy Product	Model Numbers
OutLook ES switch	140ES, 180ES, 280ES, 1160ES, 2160ES, 4160ES
AutoView switch	AV200-4, AV200-8, AV400-4, AV400-8, AV416, AV424, AV1415, AV1515, AV2015

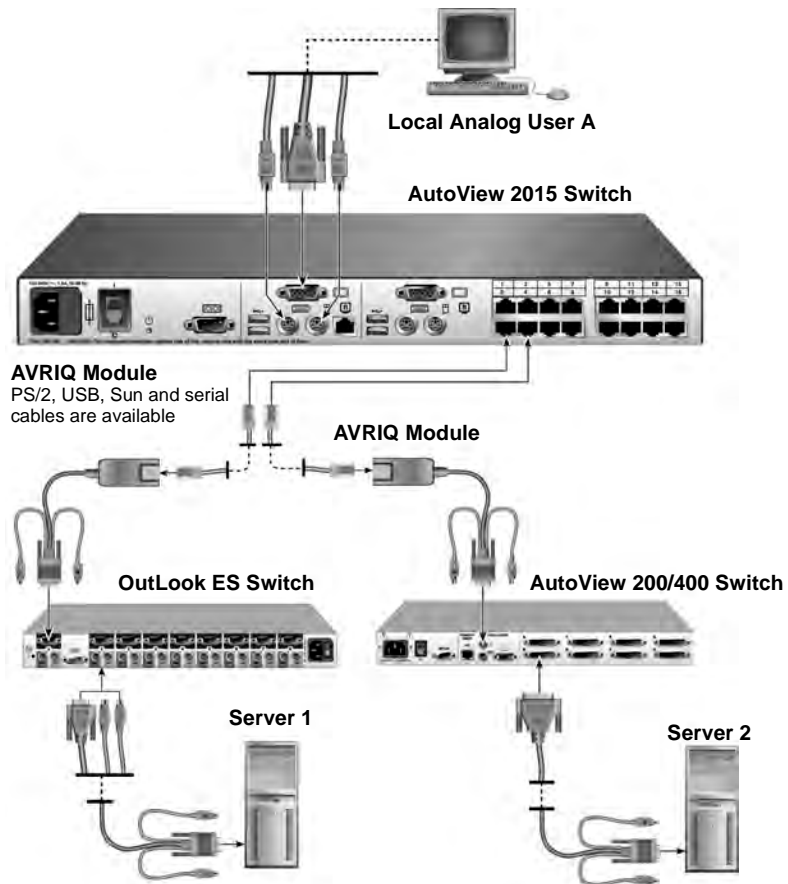


Figure 2.4: AutoView 2015 Switch Configuration with Legacy KVM Switches

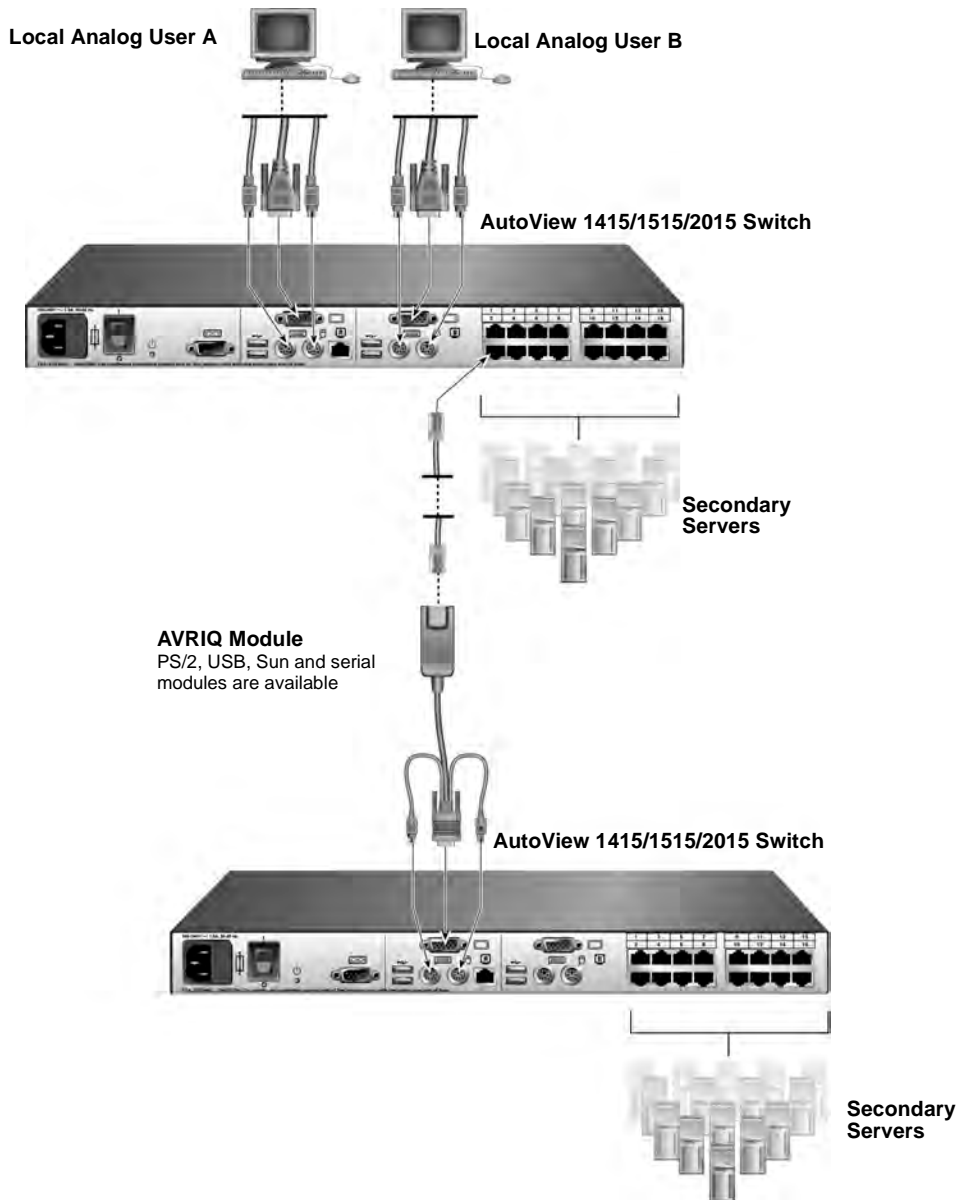


Figure 2.5: AutoView Switch Configuration with AutoView 1415/1515/2015 Switches

NOTE: The PS2IAC modules can be utilized in Figure 2.5.

To add a legacy KVM switch:

1. Mount the primary KVM switch into your rack cabinet.
2. Connect one end of a CAT 5 cable to an available port on the back of your AutoView switch.
3. Attach the keyboard, monitor and mouse connectors of the AVRIQ module to a user port on your cascaded switch.
4. Attach the other end of the CAT 5 cabling to the RJ-45 connector on the AVRIQ module.
5. Connect the servers to your cascaded switch according to the instructions included with the switch.
6. Power cycle the cascaded switch to enable its local user port to recognize the AVRIQ module.
7. Repeat steps 2 to 6 for all cascaded switches you wish to attach to your system.

To connect local peripherals:

1. Select the keyboard, monitor and mouse to be connected to local user A.
2. Locate the port set labeled A on the back of the switch. Connect these peripherals to their respective ports.
3. For the multiuser, 16-port AutoView switch, repeat steps 1 and 2 for the local analog port set labeled B.
- or -
For the AutoView 1415/1515 switch, proceed to step 4.
4. Bundle and label the cables for easy identification.

Setting Up Your AutoView Switching System

The AutoView switching system enables you to auto detect and configure each port on your appliance. Chapter 3 provides detailed instructions on name customization and OSCAR interface setup and configuration.

Basic Operations

Controlling Your System at the Analog Ports

The AutoView switch features one or two analog port sets on the back of the switch that allow you to connect a monitor and a PS/2 or USB keyboard and mouse for direct analog access. The AutoView switch uses the OSCAR interface, featuring intuitive menus to configure your system and select servers.

Viewing and Selecting Ports and Servers

Use the OSCAR interface Main dialog box to view, configure and control servers in the AutoView switching system. View your servers by name, port or by the unique Electronic ID number (EID) embedded in each AVRIQ module and IAC. You will see an OSCAR interface-generated port list by default when you first launch the OSCAR GUI.

The Port column indicates the ARI port to which a server is connected. If you connect a legacy KVM switch to the main AutoView switch or a cascaded AutoView switch, the port numbering displays the ARI port first, then the switch port to which the server is connected. For example, in Figure 3.1, servers 04-03 and 01-02 are connected to switches, then to servers on ports 03 and 02 respectively.

To access the Main dialog box:

Press **Print Screen** to launch the OSCAR interface. The Main dialog box displays.










Figure 3.1: Example of Configured Main Dialog Box

NOTE: You can also press the **Control** key twice, the **Alt** key twice or the **Shift** key twice within one second to launch the OSCAR interface. See *Changing the display behavior* later in this chapter for further details. You can use this key sequence in any place you see **Print Screen** throughout this installer/user guide.

Viewing the status of your switch

The status of the servers in your system is indicated in the right columns of the Main dialog box. The following table describes the status symbols.

Table 3.1: OSCAR Interface Status Symbols

Symbol	Description
	AVRIQ modules and IACs are online (green circle).
	AVRIQ modules and IACs are offline or are not operating properly.
	Server is cascaded through a cascade legacy switch. The switch is online and has power.
	Server is cascaded through a cascade legacy switch. The switch is offline or has no power.
	AVRIQ module is being upgraded (yellow circle).
	AVRIQ modules and IACs are being accessed by the indicated user channel (green channel letter).
	AVRIQ modules and IACs are blocked by the indicated user channel (black channel letter).

Selecting servers

Use the Main dialog box to select servers. When you select a server, the switch reconfigures the keyboard and mouse to the proper settings for that server.

To select servers:

Double-click the server name, EID or port number.

-or-

If the display order of your server list is by port (*Port* button is depressed), type the port number and press **Enter**.

-or-

If the display order of your server list is by name or EID number (*Name* or *EID* button is depressed), type the first few characters of the name of the server or the EID number to establish it as unique and press **Enter**.

To select the previous server:

Press **Print Screen** and then **Backspace**. This key combination toggles you between the previous and current connections.

To disconnect the user from a server:

Press **Print Screen** and then **Alt+0**. This leaves the user in a free state, with no server selected. The status flag on your desktop displays *Free*.

Soft switching

Soft switching is the ability to switch servers using a hotkey sequence. You can soft switch to a server by pressing **Print Screen** and then typing the first few characters of its name or number. If you have set a Screen Delay Time and you press the key sequences before that time has elapsed, the OSCAR interface will not display.

To configure servers for soft switching:

1. Press **Print Screen** to launch the OSCAR interface. The Main dialog box displays.
2. Click *Setup - Menu*. The Menu dialog box displays.
3. For Screen Delay Time, type the number of seconds of delay desired before the Main dialog box is displayed after **Print Screen** is pressed.
4. Click *OK*.

To soft switch to a server:

1. To select a server, press **Print Screen**. If the display order of your server list is by port (*Port* button is depressed), type the port number and press **Enter**.
-or-
If the display order of your server list is by name or EID number (*Name* or *EID* button is depressed), type the first few characters of the name of the server or the EID number to establish it as unique and press **Enter**.
2. To switch back to the previous server, press **Print Screen** then **Backspace**.

Navigating the OSCAR Interface

This table describes how to navigate the OSCAR interface using the keyboard and mouse.

Table 3.2: OSCAR Interface Navigation Basics

This Keystroke	Does This
Print Screen , Ctrl-Ctrl Shift-Shift , and/or Alt-Alt	Activates the OSCAR interface. See <i>Changing the display behavior</i> later in this chapter for further details.
Print Screen-Print Screen	Press Print Screen twice to send the Print Screen keystroke to the currently selected device.

Table 3.2: OSCAR Interface Navigation Basics (Continued)

This Keystroke	Does This
F1	Opens the Help screen for the current dialog box.
Escape	Closes the current dialog box without saving changes and returns to the previous one. In the Main dialog box, it closes the OSCAR interface and returns to the flag. In a message box, it closes the pop-up box and returns to the current dialog box.
Alt+Hotkey	Opens dialog boxes, selects or checks options and executes actions when used with underlined or other designated letters.
Alt+X	Closes the current dialog box and returns to the previous one.
Alt+O	Selects the <i>OK</i> button, then returns to the previous dialog box.
Single-click, Enter	In a text box, selects the text for editing and enables the Left and Right Arrow keys to move the cursor. Press Enter again to quit the edit mode.
Enter	Completes a switch in the Main dialog box and exits the OSCAR interface.
Print Screen, Backspace	Toggles back to previous selection.
Print Screen, Alt+0 (zero)	Immediately disengages a user from a server; no server is selected. Status flag displays <i>Free</i> . (This only applies to the 0 on the keyboard and not the keypad.)
Print Screen, Pause	Immediately turns on screen saver mode and prevents access to that specific console, if it is password protected.
Up/Down Arrows	Moves the cursor from line to line in lists.
Right/Left Arrows	Moves the cursor between columns. When editing a text box, these keys move the cursor within the column.
Page Up/Page Down	Pages up and down through Name and Port lists and Help pages.
Home/End	Moves the cursor to the top or bottom of a list.
Delete	Deletes characters in a text box.
Page Up/Page Down	Pages up and down through Name and Port lists and Help pages.
Numbers	Type from the keyboard or keypad.
Print Screen, Ctrl+ F4	Logs the current user out of the switch (only available when Enable Local User Accounts is checked on the Security screen).

Configuring OSCAR Interface Menus

You can configure your AutoView switch from the Setup menu within the OSCAR interface. Select the *Names* button when initially setting up your switch to identify servers by unique names. Select the other setup features to manage routine tasks for your servers from the OSCAR interface menu.

Table 3.3: Setup Features to Manage Routine Tasks for Your Servers

Feature	Purpose
Menu	Change the server listing between numerically by port or EID number and alphabetically by name. Change the Screen Delay Time before the OSCAR interface displays after pressing Print Screen .
Flag	Change display, timing, color or location of the status flag.
Broadcast	Set up to simultaneously control multiple servers through keyboard and mouse actions.
Scan	Set up a custom scan pattern for up to 16 servers.
Security	Set passwords to restrict server access. Enable the screen saver.
Devices	Identify the appropriate number of ports on an attached cascaded switch.
Names	Identify servers by unique names.
Switch	Choose the Switch Mode and the Share Mode time-out.
Keyboard	Choose the keyboard country code that is sent to the AVR1Q module and IAC.
Language	Choose the language supported by the OSD. Change the OSD text language.
User	Allows the administrator to set up the Local User Accounts (only visible when Enable Local User Accounts is checked on the Security screen).

NOTE: Please note that the administrative user's name is case sensitive. You must log in as Admin to utilize administrative functions.

Only the Menu, Flag and Security screens are available to the users without administrator privileges. All other screens, except the User screen, are available to the administrator when Enable Local User Accounts is disabled in the Security screen.

To access the Setup menu:

1. Press **Print Screen** to launch the OSCAR interface. The Main dialog box displays.
2. Click *Setup*. The Setup dialog box displays.



Figure 3.2: Setup Dialog Box (User)



Figure 3.3: Setup Dialog Box (Admin)

NOTE: Figure 3.3 displays for the Administrator if Local User Accounts are enabled, or for all user if Local User Accounts are disabled.

Assigning server names

Use the Names dialog box to identify individual servers by name rather than by port number. The Names list is always sorted by port order. Names are stored in the AVRIQ or IAC module, so even if you move the module/cable to another ARI port, the name and configuration will be recognized by the switch.

NOTE: If a server is turned off, its respective AVRIQ or IAC module will not appear in the Names list.

To access the Names dialog box:

1. Press **Print Screen** to launch the OSCAR interface. The Main dialog box will appear.
2. Click *Setup - Names*. The Names dialog box displays.



Figure 3.4: Names Dialog Box

NOTE: If the server list changes, the mouse cursor will turn into an hourglass as the list is automatically updated. No mouse or keyboard input will be accepted until the list update is complete.

To assign names to servers:

1. In the Names dialog box, select a server name or port number and click *Modify*. The Name Modify dialog box displays.



Figure 3.5: Name Modify Dialog Box

2. Type a name in the New Name box. Names of servers may be up to 15 characters long. Supported characters include: A to Z, a to z, 0 to 9, space and hyphen.
3. Click *OK* to transfer the new name to the Names dialog box. Your selection is not saved until you click *OK* in the Names dialog box.
4. Repeat steps 1 to 3 for each server in the system.
5. Click *OK* in the Names dialog box to save your changes.
-or-
Click *X* or press **Escape** to exit the dialog box without saving changes.

NOTE: If an AVRIQ module has not been assigned a name, the EID is used as the default name.

Assigning device types

The AutoView switch automatically discovers cascaded KVM switches, but you will need to specify the number of ports on the cascaded switch through the Devices dialog box. You will see an Sw-8 or Sw-24 display in the Type category for the cascaded switch. Select the switch from the list and the Modify button displays, allowing you to assign it the appropriate number of ports.

NOTE: The Modify button will only be available if a configurable switch is selected.

To access the Devices dialog box:

1. Press **Print Screen** to launch the OSCAR interface. The Main dialog box will appear.
2. Click *Setup - Devices*. The Devices dialog box displays.



Figure 3.6: Devices Dialog Box

When the AutoView switch discovers a cascaded switch, you will notice the port numbering change to accommodate each server under that switch. For example, if the switch is connected to ARI port 6, the switch port would be listed as 06 and each server under it would be numbered sequentially 06-01, 06-02 and so on.

To assign a device type:

1. In the Devices dialog box, select the desired port number.
2. Click *Modify*. The Device Modify dialog box displays.

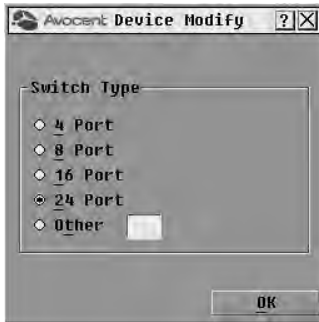


Figure 3.7: Device Modify Dialog Box

3. Choose the number of ports supported by your cascaded switch and click *OK*. If the number of desired ports is not listed, click *Other* and type in port number between 4 and 24 ports.
4. Repeat steps 1 to 3 for each port requiring a device type to be assigned.
5. Click *OK* in the Devices dialog box to save settings.

NOTE: Changes made in the Device Modify dialog box are not saved until you click *OK* in the Devices dialog box.

Changing the display behavior

Use the Menu dialog box to change the display order of servers, change the key sequence to launch the OSCAR interface and set a Screen Delay Time for the OSCAR interface. The display order setting alters how servers display in several screens including the Main, Devices and Broadcast dialog boxes.

To access the Menu dialog box:

1. Press **Print Screen** to launch the OSCAR interface. The Main dialog box displays.
2. Click *Setup - Menu* in the Main dialog box. The Menu dialog box displays.



Figure 3.8: Menu Dialog Box

To choose the default display order of servers:

1. Select *Name* to display servers alphabetically by name.
-or-
Select *EID* to display servers numerically by EID number.
-or-
Select *Port* to display servers numerically by port number.
2. Click *OK*.

To set up key sequences to launch the OSCAR interface:

1. Click the box next to the key sequence you want to start the OSCAR interface. Unchecking all boxes will leave **Print Screen** as the default.
2. Click *OK*.

To set a Screen Delay Time for the OSCAR interface:

1. Type in the number of seconds (0 to 9) to delay the OSCAR interface display after you press **Print Screen**. Entering **0** will instantly launch the OSCAR interface with no delay.
2. Click *OK*.

Setting a Screen Delay Time allows you to complete a soft switch without the OSCAR interface displaying. To perform a soft switch, see *Soft switching* in this chapter.

Setting the keyboard country code

The AutoView 1415/1515/2015 switch can be configured to recognize a variety of keyboards. The default setting is for a US keyboard. If you wish to change this configuration, the Keyboard dialog box allows you to select a different keyboard country code.

NOTE: Ensure that the country code selected on your Sun server matches the Keyboard Country Code selected in the OSCAR interface or your keyboard will not be mapped correctly.



Figure 3.9: Keyboard Box

To change the keyboard country code:

1. Press **Print Screen** to launch the OSCAR interface. The Main dialog box will appear.
2. Click *Setup-Keyboard*. The Keyboard dialog box displays.
3. Select your desired keyboard country code and click *OK*.
4. A Keyboard Warning dialog box will appear to confirm your changes.
5. Click *OK* for changes to take effect.



Figure 3.10: Keyboard Warning Dialog Box

Selecting a language

The Language dialog box allows you to select the language supported by the OSD and change the OSD text to that language.

To select a language:

1. Press **Print Screen** to launch the OSCAR interface. The Main dialog box will appear.
2. Click *Setup-Language*. The Language dialog box displays.

3. Select your desired language.
4. Click *OK* for changes to take effect.



Figure 3.11: Language Dialog Box

Controlling the status flag

The status flag displays on your desktop and shows the name or EID number of the selected server or the status of the selected port. Use the Flag dialog box to configure the flag to display by server name or EID number, or to change the flag color, opacity, display time and location on the desktop.

Table 3.4: OSCAR Interface Status Flags

Flag	Description
	Flag type by name
	Flag type by EID number
	Flag indicating that the user has been disconnected from all systems
	Flag indicating that Broadcast Mode is enabled

To access the Flag dialog box:

1. Press **Print Screen**. The Main dialog box will appear.
2. Click *Setup - Flag*. The Flag dialog box displays.



Figure 3.12: Flag Dialog Box

To determine how the status flag is displayed:

1. Select *Name* or *EID* to determine what information will be displayed.
2. Select *Displayed* to show the flag all the time or select *Timed* to display the flag for only five seconds after switching.
3. Select a flag color in Display Color.
4. In Display Mode, select *Opaque* for a solid color flag or select *Transparent* to see the desktop through the flag.
5. To position the status flag on the desktop:
 - a. Click *Set Position* to gain access to the Set Position Flag screen.
 - b. Left-click on the title bar and drag to the desired location.
 - c. Right-click to return to the Flag dialog box.



Figure 3.13: Set Position Flag

NOTE: Changes made to the flag position are not saved until you click *OK* in the Flag dialog box.

6. Click *OK* to save settings.
-or-
Click *X* to exit without saving changes.

Setting console security

The OSCAR interface enables you to set security on your analog port console. You can establish a screen saver mode that engages after your console remains unused for a specified Inactivity Time.

Once engaged, your console will remain locked until you press any key or move the mouse. You will then need to type in your password to continue.

Use the Security dialog box to lock your console with password protection, set or change your password and enable the screen saver.

NOTE: If a password has been previously set, you will have to enter the password before you can access the Security dialog box. If you should lose or forget your password, please contact Avocent Technical Support about returning your switch for service. See *Appendix D: Technical Support* for contact information.

To access the Security dialog box:

1. Press **Print Screen** to launch the OSCAR interface. The Main dialog box will appear.
2. Click *Setup - Security*. The Security dialog box displays.



Figure 3.14: Security Dialog Box

NOTE: Figure 3.12 is the Security screen for the administrator and local user when the Enable User Accounts feature is turned off. The restricted user can only access the Change Password function of this screen.

To set or change the password:

1. Single-click and press **Enter** or double-click in the New text box.
2. Type the new password in the New text box and press **Enter**.
Passwords must contain both alpha and numeric characters, are case sensitive and may be up to 12 characters long. Supported characters are: A to Z, a to z, 0 to 9, space and hyphen.
3. In the Repeat box, type the password again and press **Enter**.
4. Click *OK* to change only your password, and then close the dialog box.

To password protect your console:

1. Set your password as described in the previous procedure.
2. Select *Enable Screen Saver*.

3. Type the number of minutes for Inactivity Time (from 1 to 99) to delay activation of password protection and the screen saver feature.
4. For Mode, select *Energy* if your monitor is ENERGY STAR® compliant; otherwise select *Screen*.



CAUTION: Monitor damage can result from the use of Energy mode with monitors not compliant with ENERGY STAR.

5. (Optional) Click *Test* to activate the screen saver test which lasts 10 seconds then returns you to the Security dialog box.
6. Click *OK*.

To log in to your console:

1. Press any key or move the mouse.
2. The Password dialog box displays. Type your password, then click *OK*.
3. The Main dialog box displays if the password was entered properly.

To remove password protection from your console:

1. From the Main dialog box, click *Setup - Security*; the Password dialog box displays. Type your password, then click *OK*.
2. In the Security dialog box, single-click and press **Enter** or double-click in the New box. Leave the box blank. Press **Enter**.
3. Single-click and press **Enter** or double-click in the Repeat box. Leave the box blank. Press **Enter**.
4. Click *OK* to eliminate your password.

To enable local user accounts:

1. Click the *Enable Local User Accounts* checkbox.
2. Click *OK*. See Chapter 4 for more information on setting up local user accounts.

To disable local user accounts (Admin user only):

1. Click *Enable Local User Accounts* to uncheck the box and disable this option.
2. Click *OK*.

To enable the screen saver mode with no password protection:

1. If your console does not require a password to gain access to the Security dialog box, proceed to step 2.
-or-
If your console is password protected, see the previous procedure, then go to step 2.
2. Select *Enable Screen Saver*.
3. Type the number of minutes for Inactivity Time (from 1 to 99) to delay activation of the screen saver.

4. Choose *Energy* if your monitor is ENERGY STAR compliant; otherwise select *Screen*.



CAUTION: Monitor damage can result from the use of Energy mode with monitors not compliant with ENERGY STAR.

5. (Optional) Click *Test* to activate the screen saver test which lasts 10 seconds then returns you to the Security dialog box.
6. Click *OK*.

NOTE: Activation of the screen saver mode disconnects the user from a server; no server is selected. The status flag displays *Free*.

To exit the screen saver mode:

Press any key or move your mouse. The Main dialog box displays and any previous server connection will be restored.

To turn off the screen saver:

1. In the Security dialog box, clear *Enable Screen Saver*.
2. Click *OK*.

To immediately turn on the screen saver:

Press **Print Screen**, then press **Pause**.

Displaying Version Information

The OSCAR interface enables you to display the versions of the AutoView switch, as well as the AVRIQ module and IAC module firmware. For optimum performance, keep your firmware current. For more information, see *Appendix A*.

To display version information:

1. Press **Print Screen**. The Main dialog box will appear.
2. Click *Commands - Display Versions*. The Version dialog box displays. The top half of the box lists the subsystem versions in the appliance.



Figure 3.15: Version Dialog Box

3. Click the *Target* button to view individual AVRIQ and IAC module version information. The Target Selection dialog box displays.

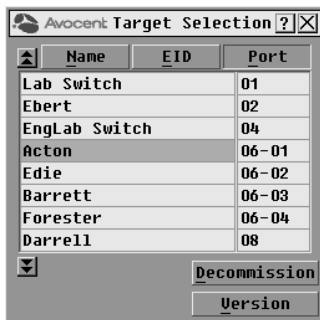


Figure 3.16: Target Selection Dialog Box (Admin)

4. Select an AVRIQ or IAC module to view and click the *Version* button. The Target Version dialog box displays. For more information on loading firmware, see *Appendix A*.



Figure 3.17: Target Version Dialog Box

5. Click the *Load Firmware* button to view the load firmware screen. The *Load Firmware* button will not appear in the user version of the Target Selection Dialog Box.

NOTE: The Load Firmware button will only display for an AVRIQ module; IAC modules are not upgradable. Only the administrator and the user (when local user accounts are disabled) can upgrade the firmware on an AVRIQ module.



Figure 3.18: Firmware Warning Dialog Box

To decommission an AVRIQ module:

Decommissioning an AVRIQ module restores the factory defaults in Sun, USB and PS/2 AVRIQ modules only.

1. Press **Print Screen**. The Main dialog box will appear.
2. Click *Commands - Display Versions*. The Version dialog box displays.
3. Click the *Target* button to view individual AVRIQ module version information. The Target Selection dialog box displays.
4. Click the *Decommission* button.
5. Click *OK* to reset the AVRIQ module to factory default.

NOTE: Clicking *OK* in the Decommission screen will remove any assigned server names and will reset all configurable items while leaving the EID setting intact.

6. Click *X* to close the dialog box.

NOTE: The Load Firmware button will only display for an AVRIQ module; IAC modules are not upgradable. Only the administrator and the user (when local user accounts are disabled) can upgrade the firmware on an AVRIQ module.

Scanning Your System

In Scan Mode, the appliance automatically scans from port to port (server to server). You can scan up to 16 servers, specifying which servers to scan and the number of seconds that each server will display. The scanning order is determined by placement of the server in the list. The list is always shown in scanning order. You can, however, choose to display the server's name or EID number by pressing the appropriate button.

To add servers to the scan list:

1. If the OSCAR interface is not open, press **Print Screen**. The Main dialog box will appear.
2. Click *Setup - Scan*. The Scan dialog box displays.

**Figure 3.19: Scan Dialog Box**

3. The dialog box contains a listing of all servers attached to your appliance. Click the checkbox next to the servers you wish to scan.
-or-
Double-click on a server's name or port.
-or-
Press **Alt** and the number of the server you wish to scan. You can select up to 16 servers from the entire list.
4. In the Scan Time box, type the number of seconds (from 3 to 99) of desired time before the scan moves to the next server in the sequence.
5. Click *OK*.

To remove a server from the scan list:

1. In the Scan dialog box, deselect the checkbox next to the server to be removed.
-or-
Double-click on the server's name or port.
-or-
Click the *Clear* button to remove all servers from the scan list.
2. Click *OK*.

To start the Scan Mode:

1. If the OSCAR interface is not open, press **Print Screen**. The Main dialog box will appear.
2. Click *Commands*. The Commands dialog box displays.



Figure 3.20: Commands Dialog Box

NOTE: Figure 3.17 shows the Commands screen for the administrator and local user when the Enable User Accounts feature is turned off. The restricted user will only have access to the Display Versions, Device Reset and Log Out buttons.

3. Select *Scan Enable* in the Commands dialog box.
4. Click *X* to close the Commands dialog box.

NOTE: Scanning will begin when the Main dialog box or flag is displayed. Scanning is inhibited in any other OSCAR interface dialog box.

To cancel Scan Mode:

1. Select a server if the OSCAR interface is open.
-or-
Move the mouse or press any key on the keyboard if the OSCAR interface is not open.
Scanning will stop at the currently selected server.
2. Press **Print Screen**. The Main dialog box will appear.
3. Click *Commands*. The Commands dialog box displays.
4. Clear *Scan Enable*.

Running System Diagnostics

You can validate the integrity of your system through the Run Diagnostics command. This command checks the main board functional sub-systems (memory, communications, switch control and the video channels) for each system controller. When you select the *Run Diagnostics* option, you will receive a warning indicating that all users (remote and local) will be disconnected. Click *OK* to confirm and begin the test.

The Diagnostics dialog box displays. The top section of the dialog box displays the hardware tests. The bottom portion divides the tested AVRIQ and IAC modules into three categories: On-line, Offline or Suspect.

NOTE: AVRIQ or IAC modules may appear to be offline while being upgraded.

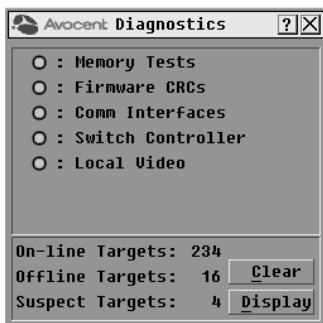


Figure 3.21: Diagnostics Dialog Box

Next to each item to be tested, you will see a pass (green circle) or fail (red x) symbol display to the left of each item as that test finishes. The following table details each of the tests.

Table 3.5: Diagnostic Test Details

Test	Description
Memory Tests	Reports on the condition of the main board RAM
Firmware CRCs	Reports on the condition of the main board RAM
Comm Interfaces	Validates the current firmware images stored in the system's Flash
Switch Controller test	Verifies the switch matrix controller is accessible and functional
Local Video	Indicates the condition of the local video monitor
On-line Targets	Indicates the total number of currently connected and powered targets
Offline Targets	Indicates the number of targets that have been connected successfully in the past and are powered down
Suspect Targets	Indicates the number of targets that have been detected, but are either unavailable for connection or have dropped packets during the ping tests

To run diagnostic tests:

1. If the OSCAR interface is not open, press **Print Screen**. The Main dialog box will appear.
2. Click *Commands - Run Diagnostics*. A warning message displays indicating that all users will be disconnected.



Figure 3.22: Diagnostics Warning Dialog Box

3. Click *OK* to begin diagnostics.
-or-
Click *X* or press **Escape** to exit the dialog box without running a diagnostic test.
4. All users are disconnected and the Diagnostics dialog box displays.
5. As each test is finished, a pass (green circle) or fail (red x) symbol displays. The test is complete when the last test's symbol displays.

Broadcasting to Servers

The analog user can simultaneously control more than one server in a system to ensure that all selected servers receive identical input. You can choose to broadcast keystrokes and/or mouse movements independently.

NOTE: You can broadcast to up to 16 servers at a time, one server per ARI port.

To access the Broadcast dialog box:

1. Press **Print Screen**. The Main dialog box will appear.
2. Click *Setup - Broadcast*. The Broadcast dialog box displays.



Figure 3.23: Broadcast Dialog Box

NOTE: Broadcasting Keystrokes - The keyboard state must be identical for all servers receiving a broadcast to interpret keystrokes identically. Specifically, the **Caps Lock** and **Num Lock** modes must be the same on all keyboards. While the appliance attempts to send keystrokes to the selected servers simultaneously, some servers may inhibit and thereby delay the transmission.

NOTE: Broadcasting Mouse Movements - For the mouse to work accurately, all systems must have identical mouse drivers, desktops (such as identically placed icons) and video resolutions. In addition, the mouse must be in exactly the same place on all screens. Because these conditions are extremely difficult to achieve, broadcasting mouse movements to multiple systems may have unpredictable results.

To broadcast to selected servers:

1. From the Broadcast dialog box, select the mouse and/or keyboard checkboxes for the servers that are to receive the broadcast commands.
-or-
Press the **Up** or **Down Arrow** keys to move the cursor to the target server. Then press **Alt+K** to select the keyboard checkbox and/or **Alt+M** to select the mouse checkbox. Repeat for additional servers.
2. Click **OK** to save the settings and return to the Setup dialog box. Click **X** or press **Escape** to return to the Main dialog box.
3. Click **Commands**. The Commands dialog box displays.
4. Click the **Broadcast Enable** checkbox to activate broadcasting. The Broadcast Enable Confirm/Deny dialog box displays.



Figure 3.24: Broadcast Enable Confirm/Deny Dialog Box

5. Click *OK* to enable the broadcast. Click *X* or press **Escape** to cancel and return to the Commands dialog box.
6. If broadcasting is enabled, type the information and/or perform the mouse movements you want to broadcast from the switch. Only servers in the list are accessible.

NOTE: The other user is disabled when Broadcast Mode is enabled.

To turn broadcasting off:

From the Commands dialog box, clear the *Broadcast Enable* checkbox.

Changing Your Switch Mode

Your AutoView switch allows you to connect to attached servers using two methods: Preemptive and Cooperative.

Select *Preemptive* (default setting) to allow any user to select any server at any time; a request from another user disconnects the current user without warning.

-or-

Select *Cooperative* to maintain the current user connection; the current user will not be disconnected if another user requests connection.

To access the Switch dialog box:

1. Press **Print Screen**. The Main dialog box will display.
2. Click *Setup - Switch*. The Switch dialog box displays.



Figure 3.25: Switch Dialog Box

3. Select either *Preemptive* or *Cooperative* as your Switch Mode.
4. Click *OK* to save changes. Click *X* or press **Escape** to cancel.

Setting the Share Mode feature

The Share Mode feature of the AutoView 1415/1515/2015 switches allows two users to gain access to a primary server.

To enable Share Mode:

1. Press **Print Screen**. The Main dialog box will display.
2. Click *Setup - Switch*. The Switch dialog box displays.
3. Select *Share Enable* from the Switch dialog box.
4. Choose the amount of inactivity time for the target (up to 600 seconds) before another user can take control of the target.
5. Click *OK* to save changes. Click *X* or press **Escape** to cancel.

Advanced Operations

Using Administrator Privileges

The AutoView 1415/1515/2015 switches allow up to four users and one administrator to log into a switch, with the administrator having the ability to restrict users from accessing the targets via the Security menu. The administrator can edit, access and/or delete user accounts.



Figure 4.1: Security Menu

To access the User Setup screen (administrator only):

1. Click the *Enable User Account* checkbox in the Security menu. The Setup menu will appear.
2. Click the *OK* button.
3. Click the *User* button on the Setup screen to enter the User Setup screen.

NOTE: Clicking the *User* button on the Setup screen will automatically log out any currently logged in user. Other users will remain logged out until your changes are complete.



Figure 4.2: User Setup Menu (Administrator Only)

User Setup menu functions (administrator only)

The User Setup menu allows the administrator to edit, access and/or delete a user account. The menu is only accessible if the Enable User Account checkbox is enabled in the Security menu. The AutoView 1415/1515/2015 switches will have four standard user accounts, with the default names of User1, User2, User3 and User4.

To edit a user:

1. Click the username of the user to be modified.
2. Click *Edit* to change the username and/or password of the selected user.
3. Click *Access* to restrict port access for the selected user.
4. Click *Delete* to restore the selected user to the default state (default name, no password, no port access).
5. Click *OK* on the User Setup screen to save changes, or click the *Exit* button to escape without saving any changes.

User Edit menu (administrator only)

The Edit menu allows the administrator to set or change user names and passwords for all users.



Figure 4.3: User Edit Menu (Administrator Only)

The Username field displays default names that can be edited by the administrator. Usernames must be between 1 to 15 characters. Administrators can also set user passwords in the User Edit menu. Passwords must be between 5 to 12 characters and must contain at least one number and one alpha character. Administrators must verify new passwords by retyping the password in the Repeat Password field.

NOTE: Changes are not saved until the administrator clicks *OK* in the User Setup menu.

User Access menu (administrator only)

The Access menu displays each user name, port number and whether the user has access to the listed KVM ports. The administrator controls which ports are accessible to which user by clicking in the appropriate checkbox.



Figure 4.4: User Access Menu (Administrator Only)

The *Clear All* button allows the administrator to clear access to all ports for a given user instead of deleting the account. The *Check All* button allows the administrator to assign all available KVM ports to any user.

NOTE: Changes are not saved to memory until the administrator clicks *OK* on the User Setup screen.

User Setup menu - Delete (administrator only)

The Delete button in the User Access menu allows an administrator to delete user accounts. Simply select an account from the menu and click the *Delete* button. The deleted user account will immediately return to default settings.

Appendix A: Flash Upgrades

Upgrading the AutoView switch

You can upgrade the firmware of your AutoView switch by using a special update utility provided by Avocent. This utility automatically configures the port communications settings to allow direct downloading from the connected server.

Items needed for the upgrade

- Server running Windows NT®, Windows® 95, Windows 98 or Windows 2015
- Available serial port (COM port) on the server
- Null modem serial cable (DB-male) that connects the switch and the server
- Firmware update

To upgrade firmware:

1. Connect the standard serial cable to a COM port on the server and to the serial connector on the back panel of the switch. Make a note of which COM port you have chosen, then turn on the switch.
2. Go to <http://www.avocent.com/support> and click on *All Product Upgrades* to access the firmware upgrade file. Once the download is complete, navigate to the drive where you have saved the firmware update and unzip the file.
3. Double-click to run the ApplianceUpdate.exe utility.
4. Click the *Next* button to display the Main dialog box.
5. In the dialog box that displays, select the appropriate COM Port from the COM Port menu.
6. Click *Update*.
7. Once the firmware is updated, an *Update Complete* message displays. Click the *Close* button to exit the dialog box.
8. The switch automatically reboots after the upgrade is completed.

Possible error conditions

If the download does not execute properly, verify the following:

- Verify that the COM port is correct.
- Verify that no other program is currently using the COM port, or that no previous DOS window/shell is open that had used the desired COM port.
- Verify that no other copies of the ApplianceUpdate.exe utility are currently running.
- Verify that a null modem serial cable is used.

- In the selected COM port Advanced Port settings, verify that the FIFO buffers are selected and that the receive buffer is set to High.



CAUTION: While upgrading, do not use your server for anything else or switch between windows. Close all other windows if necessary. If the upgrade was unsuccessful (such as during a power outage), repeat the procedure.

Upgrading the AVRIQ module firmware

The AVRIQ modules can be upgraded individually or simultaneously.

NOTE: IAC modules are not upgradable.

To simultaneously upgrade multiple AVRIQ modules:

1. Press **Print Screen**. The Main dialog box will appear.
2. Click *Commands - AVRIQ Status*. The AVRIQ Status dialog box displays.

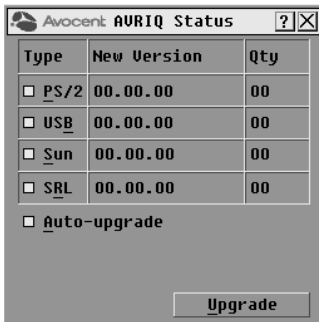


Figure A.1: AVRIQ Status Dialog Box

NOTE: You can automatically upgrade any AVRIQ module connected to your AutoView switch by selecting the *Auto-upgrade* box in the AVRIQ Status dialog box.

3. Click one or more types of modules to upgrade. Click *Upgrade*.
4. The AVRIQ Upgrade dialog box displays. Click *OK* to initiate the upgrade and return to the AVRIQ Status dialog box.



Figure A.2: AVRIQ Upgrade Dialog Box

Appendix B: Technical Specifications

Table B.1: Product Specifications

AutoView Switch Product Specifications	
ARI ports	
Number	8 (AutoView 1415/1515 switch), 16 (AutoView 2015 switch)
Types	PS/2, Sun, USB and serial AVRIQ modules or PS/2 and USB IACs
Connectors	RJ-45
Sync Types	Separate horizontal and vertical
Plug and Play	DDC2B
Video Resolution	Analog Port Maximum 1600 x 1200 @ 75 Hz
Update Port	
Number	1
Type	Serial RS-232
Connector	DB9 Male
Analog Port Sets	
Number	1 (AutoView 1415 switch), 2 (AutoView 1515/2015 switch)
Type	PS/2, USB, VGA and ACI
Connectors	PS/2 miniDIN, 15 pin D, RJ-45
Dimensions	
Dimensions (H x W x D)	4.45 x 43.18 x 27.94 cm 1U form factor (1.75 x 17.00 x 11.00 in.)
Weight	3.6 kg (8 lb) without cables
Heat Dissipation	92 BTU/Hr
Airflow	8 cfm
Power Consumption	12.5 W
AC-input power	40 W maximum

Table B.1: Product Specifications (Continued)

AutoView Switch Product Specifications	
AC-input voltage rating	100 to 240 VAC Autosensing
AC-input current rating	0.5 A
AC-input cable	18 AWG three-wire cable, with a three-lead IEC-320 receptacle on the power supply end and a country or region dependent plug on the power resource end
AC-frequency	50/60 HZ
Temperature	10° to 50° Celsius (50° to 122° Fahrenheit) operating -20° to 60° Celsius (-4° to 140° Fahrenheit) nonoperating
Humidity	20 to 80% noncondensing operating 5 to 95% noncondensing nonoperating
Safety and EMC Approvals and Markings	
	UL, FCC Class A, cUL, ICES Class A, CE, GS, IRAM, GOST, VCCI Class A, MIC Class A, C-Tick

Appendix C: Sun Advanced Key Emulation

Certain keys on a standard Type 5 (US) Sun keyboard can be emulated by key press sequences on a PS/2 keyboard. To enable Sun Advanced Key Emulation mode and use these keys, press and hold **Ctrl+Shift+Alt** and then press the **Scroll Lock** key. The *Scroll Lock* LED blinks. Use the indicated keys in Table C.1 as you would use the advanced keys on a Sun keyboard.

Table C.1: Sun Key Emulation

Sun Key (US)	PS/2 Key to Enable Sun Key Emulation
Compose	Application ⁽¹⁾
Compose	keypad
Power	F11
Open	F7
Help	Num Lock
Props	F3
Front	F5
Stop	F1
Again	F2
Undo	F4
Cut	F10
Copy	F6
Paste	F8
Find	F9
Mute	keypad /
Vol.+	keypad +
Vol.-	keypad -
Command (left) ⁽²⁾	F12
Command (left) ⁽²⁾	Win (GUI) left ⁽¹⁾
Command (right) ⁽²⁾	Win (GUI) right ⁽¹⁾

(1)Windows 95 104-key keyboard.

(2)The Command key is the Sun Meta (diamond) key.

For example: For **Stop + A**, press and hold **Ctrl+Shift+Alt** and press **Scroll Lock**, then **F1 + A**.

These key combinations will work with the AVRIQ-USB module (if your Sun system comes with a USB port) as well as the Sun AVRIQ-VSN and AVRIQ-WSN modules. With the exception of **F12**, these key combinations are not recognized by Microsoft Windows. Using **F12** performs a Windows key press.

When finished, press and hold **Ctrl+Shift+Alt** and then press the **Scroll Lock** key to toggle Sun Advanced Key Emulation mode off.

Special considerations for Japanese Sun USB and Korean Sun USB keyboards (AVRIQ-USB modules only)

Japanese Sun USB and Korean Sun USB keyboards assign usage IDs for certain keys that differ from standard USB usage IDs. If AVRIQ-USB modules are attached to your Sun servers, the Han/Zen and Katakana/Hiragana keys on Japanese Sun USB keyboards and Hangul and Hanja keys on Korean Sun USB keyboards must be accessed using alternate keystrokes.

Due to these keyboard-specific differences, keyboard mapping inconsistencies may be encountered when switching between target devices using Sun AVRIQ-VSN and AVRIQ-WSN modules and target devices using AVRIQ-USB modules. These keys function normally if your Sun servers are attached to the AutoView 1415/1515/2015 switch using an AVRIQ-VSN or AVRIQ-WSN module.

Table C.2 lists the keyboard mapping that will take place when an AVRIQ-USB module is used in this setting.

Table C.2: PS/2-to-USB Keyboard Mappings

PS/2 Keyboard	USB Usage ID	Sun USB Keyboard	Korean Sun USB Keyboard	Japanese USB Keyboard
Right-Alt	0xE6	AltGraph	Hangul	Katakana/Hiragana
Windows Application	0x65	Compose	Hanja	Compose
Hangul	0x90	N/A	N/A	N/A
Hanja	0x91	N/A	N/A	N/A
Katakana/Hiragana	0x88	N/A	N/A	Han/Zen
Han/Zen	0x35	` ~	` ~	N/A

Appendix D: Technical Support

Our Technical Support staff is ready to assist you with any installation or operating issues you encounter with your Avocent product. If an issue should develop, follow the steps below for the fastest possible service.

To resolve an issue:

1. Check the pertinent section of this manual to see if the issue can be resolved by following the procedures outlined.
2. Check our web site at www.avocent.com/support to search the knowledge base or use the on-line service request.
3. Call the Avocent Technical Support location nearest you.



Commutateur AutoView[®]

1415/1515/2015

Guide d'installation et d'utilisation

Avocent, le logo Avocent, The Power of Being There, AutoView, OutLook et OSCAR sont des marques déposées d'Avocent Corporation ou de ses filiales. Toutes les autres marques sont la propriété exclusive de leurs détenteurs respectifs.

© 2007 Avocent Corporation. Tous droits réservés. 590-644-616D



Instructions

Ce symbole est destiné à attirer votre attention sur la présence de consignes importantes liées au fonctionnement et à la maintenance (entretien) dans la documentation accompagnant le matériel.



Tension dangereuse

Ce symbole est destiné à vous avertir de la présence de « tensions dangereuses » non isolées à l'intérieur de l'appareil pouvant être suffisamment élevées pour constituer un risque de choc électrique pour les individus.



Sous tension

Ce symbole indique que la commande principale de marche/arrêt est sur marche.



Hors tension

Ce symbole indique que la commande principale de marche/arrêt est sur arrêt.



Raccordement de protection à la terre

Ce symbole indique que l'équipement doit être relié à la terre avant d'être branché.

TABLE DES MATIÈRES

Liste des Figures.....	v
Liste des Tableaux.....	vii
Chapitre 1: Présentation du produit.....	1
<i>Caractéristiques et avantages.....</i>	<i>1</i>
<i>Mesures de sécurité.....</i>	<i>4</i>
Chapitre 2: Installation	7
<i>Démarrage.....</i>	<i>7</i>
<i>Éléments livrés avec le commutateur AutoView.....</i>	<i>7</i>
<i>Montage en rack du commutateur AutoView.....</i>	<i>7</i>
<i>Installation du commutateur AutoView.....</i>	<i>8</i>
<i>Connexion d'utilisateurs.....</i>	<i>10</i>
<i>Montage en cascade des commutateurs AutoView.....</i>	<i>10</i>
<i>Ajout de commutateurs classiques.....</i>	<i>12</i>
<i>Configuration du système de commutation AutoView.....</i>	<i>15</i>
Chapitre 3: Opérations de base.....	17
<i>Contrôle du système par les voies analogiques.....</i>	<i>17</i>
<i>Visualisation et sélection des voies et des serveurs.....</i>	<i>17</i>
<i>Navigation dans l'interface OSCAR.....</i>	<i>19</i>
<i>Fonctions de configuration de l'interface OSCAR.....</i>	<i>21</i>
<i>Attribution de noms aux serveurs.....</i>	<i>22</i>
<i>Attribution des types d'équipements.....</i>	<i>24</i>
<i>Modification de l'affichage.....</i>	<i>25</i>
<i>Configuration du paramètre régional du clavier.....</i>	<i>26</i>
<i>Sélection de la langue.....</i>	<i>27</i>
<i>Contrôle de l'indicateur d'état.....</i>	<i>28</i>
<i>Paramétrage de sécurité de la console.....</i>	<i>29</i>
<i>Affichage des informations relatives à la version.....</i>	<i>33</i>
<i>Balayage du système.....</i>	<i>35</i>
<i>Diagnostic du système.....</i>	<i>37</i>
<i>Diffusion vers les serveurs.....</i>	<i>39</i>
<i>Modification du mode de commutation.....</i>	<i>41</i>

Chapitre 4: Opérations avancées	43
<i>Utilisation des privilèges d'administrateur</i>	<i>43</i>
Annexes	47
<i>Annexe A : Mises à jour Flash.....</i>	<i>47</i>
<i>Annexe B : Spécifications techniques</i>	<i>50</i>
<i>Annexe C : Émulation des touches avancées du clavier Sun.....</i>	<i>52</i>
<i>Annexe D : Assistance technique</i>	<i>54</i>

LISTE DES FIGURES

<i>Figure 1.1 : Exemple de configuration du commutateur AutoView</i>	<i>4</i>
<i>Figure 2.1 : Installation horizontale du commutateur AutoView.....</i>	<i>8</i>
<i>Figure 2.2 : Configuration de base du commutateur AutoView.....</i>	<i>9</i>
<i>Figure 2.3 : Configuration du commutateur AutoView 2015 avec un commutateur en cascade.....</i>	<i>12</i>
<i>Figure 2.4 : Configuration du commutateur AutoView 2015 avec des commutateurs KVM classiques.....</i>	<i>13</i>
<i>Figure 2.5 : Configuration du commutateur AutoView avec des commutateurs AutoView 1415/1515/2015.....</i>	<i>14</i>
<i>Figure 3.1 : Exemple de boîte de dialogue Principal configurée.....</i>	<i>17</i>
<i>Figure 3.2 : Boîte de dialogue Configuration (utilisateur).....</i>	<i>22</i>
<i>Figure 3.3 : Boîte de dialogue Configuration (administrateur).....</i>	<i>22</i>
<i>Figure 3.4 : Boîte de dialogue Noms.....</i>	<i>23</i>
<i>Figure 3.5 : Boîte de dialogue Modifier nom</i>	<i>23</i>
<i>Figure 3.6 : Boîte de dialogue Équipements</i>	<i>24</i>
<i>Figure 3.7 : Boîte de dialogue Modif. équip.....</i>	<i>25</i>
<i>Figure 3.8 : Boîte de dialogue Menu.....</i>	<i>25</i>
<i>Figure 3.9 : Boîte de dialogue Clavier.....</i>	<i>27</i>
<i>Figure 3.10 : Boîte de dialogue Avertissement.....</i>	<i>27</i>
<i>Figure 3.11 : Boîte de dialogue Langue</i>	<i>28</i>
<i>Figure 3.12 : Boîte de dialogue Indicateur</i>	<i>29</i>
<i>Figure 3.13 : Indicateur Fixer position.....</i>	<i>29</i>
<i>Figure 3.14 : Boîte de dialogue Sécurité.....</i>	<i>30</i>
<i>Figure 3.15 : Boîte de dialogue Version.....</i>	<i>33</i>
<i>Figure 3.16 : Boîte de dialogue Sélec. Équip. (administrateur).....</i>	<i>34</i>
<i>Figure 3.17 : Boîte de dialogue Version de l'équipement cible</i>	<i>34</i>
<i>Figure 3.18 : Boîte de dialogue Version du firmware</i>	<i>35</i>
<i>Figure 3.19 : Boîte de dialogue Balayage.....</i>	<i>36</i>
<i>Figure 3.20 : Boîte de dialogue Commandes</i>	<i>37</i>
<i>Figure 3.21 : Boîte de dialogue Diagnostics</i>	<i>38</i>
<i>Figure 3.22 : Boîte de dialogue Alerte diagnostics.....</i>	<i>39</i>
<i>Figure 3.23 : Boîte de dialogue Diffusion</i>	<i>40</i>
<i>Figure 3.24 : Boîte de dialogue Activer diffusion</i>	<i>41</i>

<i>Figure 3.25 : Boîte de dialogue Commutateur</i>	42
<i>Figure 4.1 : Menu Sécurité</i>	43
<i>Figure 4.2 : Menu Utilisateur (administrateur uniquement)</i>	44
<i>Figure 4.3 : Menu Modifier utilis. (administrateur uniquement)</i>	45
<i>Figure 4.4 : Menu Accès utilis. (administrateur uniquement)</i>	45
<i>Figure A.1 : Boîte de dialogue État AVRIQ</i>	48
<i>Figure A.2 : Boîte de dialogue Mise à jour AVRIQ</i>	49

LISTE DES TABLEAUX

<i>Tableau 2.1 : Compatibilité avec les commutateurs classiques</i>	<i>12</i>
<i>Tableau 3.1 : Symboles d'état utilisés dans l'interface OSCAR.....</i>	<i>18</i>
<i>Tableau 3.2 : Concepts de base de la navigation dans OSCAR.....</i>	<i>19</i>
<i>Tableau 3.3 : Fonctions de configuration pour gérer les tâches de routine des serveurs</i>	<i>21</i>
<i>Tableau 3.4 : Indicateurs d'état de l'interface OSCAR.....</i>	<i>28</i>
<i>Tableau 3.5 : Détails des tests de diagnostic.....</i>	<i>38</i>
<i>Tableau B.1 : Spécifications du produit</i>	<i>50</i>
<i>Tableau C.1 : Émulation des touches du clavier Sun</i>	<i>52</i>
<i>Tableau C.2 : Mappages de touches PS/2-USB</i>	<i>53</i>

Présentation du produit

Caractéristiques et avantages

Les commutateurs AutoView® 1415/1515/2015 intègrent la technologie Avocent de commutation analogique KVM (clavier, vidéo, souris) avec une fonctionnalité de gestion de câble avancée, un accès flexible pour une utilisation simultanée par deux utilisateurs, une prise en charge USB et une interface utilisateur brevetée et facile à utiliser. Les commutateurs KVM de la série AutoView sont compatibles avec les principales plates-formes de serveurs et sont dotés d'une puissante fonctionnalité de gestion à l'écran facilitant la configuration du système et la sélection des serveurs. Les commutateurs AutoView 1415/1515/2015 comportent également des voies périphériques utilisateur pour claviers et souris PS/2 et USB.

NOTA : Toutes les références aux commutateurs AutoView 1415/1515/2015 s'appliquent respectivement aux commutateurs AutoView 1400/1500/2000, sauf en ce qui concerne la fonction USB.

Module intelligent AVRIQ

L'un des avantages du commutateur AutoView est le module intelligent AVRIQ. Le module AVRIQ de conception CAT 5 réduit de façon significative l'encombrement dû aux câbles tout en optimisant la résolution et les réglages vidéo. La mémoire intégrée du module AVRIQ simplifie la configuration en attribuant à chaque serveur relié un nom et un numéro d'identification électronique (EID) unique. Le module AVRIQ est alimenté directement par le serveur et offre la fonction Keep Alive même si le commutateur AutoView n'est pas alimenté.

Chaque commutateur AutoView 2015 est doté de 16 voies ARI (Interface en rack d'Avocent) pour la connexion de modules AVRIQ. Les commutateurs AutoView 1415 et 1515 sont équipés de huit voies ARI. L'utilisation d'un module AVRIQ vous permet de relier des commutateurs supplémentaires pour étendre votre système de commutation AutoView. Cette expansion vous permet d'augmenter la capacité du système au fur et à mesure de la croissance de votre centre de données.

Compatibilité avec plusieurs plates-formes

Les modules AVRIQ disponibles avec le commutateur AutoView sont compatibles avec les environnements de serveurs PS/2, Sun™, USB et série. L'utilisation de l'interface graphique utilisateur OSCAR® avec ces modules vous permet de passer aisément d'une plate-forme à l'autre.

Mode de partage pour deux utilisateurs

Les commutateurs AutoView 1415/1515/2015 comportent une fonction Mode de partage permettant à deux utilisateurs d'accéder à un serveur principal simultanément. La fonction Délai d'expiration configurable par l'utilisateur permet de définir une période d'inactivité pour un équipement cible donné (de 1 à 600 secondes) avant qu'un autre utilisateur puisse en prendre le contrôle.

Interface graphique utilisateur OSCAR

Les commutateurs AutoView utilisent l'interface OSCAR, qui comprend des menus intuitifs vous aidant à configurer votre système de commutation et à sélectionner des serveurs. Les serveurs peuvent être identifiés par nom, numéro EID ou de voie, ce qui vous permet d'attribuer un nom unique à chaque serveur.

Sécurité

L'interface OSCAR vous permet de protéger l'ensemble de votre système grâce au mot de passe de l'économiseur d'écran. Après une période d'inactivité définie par l'utilisateur, le mode d'économiseur d'écran s'active et l'accès au système est alors protégé jusqu'à la saisie du mot de passe.

Modes de fonctionnement

L'interface utilisateur OSCAR offre des modes de fonctionnement pratiques pour l'administration simple du commutateur AutoView. Ces différents modes (Diffusion, Balayage, Commutation et Partage) vous permettent de gérer vos activités de commutation. Le chapitre 3 explique en détail ces différents modes.

Vidéo

Le commutateur AutoView offre une résolution vidéo optimale pour les formats vidéo analogiques VGA, SVGA et XGA. En effet, la résolution peut atteindre 1600 x 1200 à 75Hz avec un câble de 30 mètres.

NOTA : Il peut être nécessaire de configurer manuellement les résolutions supérieures à 1280 x 1024 dans les paramètres d'affichage des systèmes d'exploitation. La résolution vidéo et la distance dépendent de la qualité du câble et de facteurs environnementaux.

Plug and Play

Le commutateur AutoView est également conforme au standard d'affichage « Plug and Play » VESA DDC2B qui automatise la configuration du moniteur.

Mise à jour FLASH

Vous pouvez mettre à jour votre firmware à tout moment à l'aide d'un utilitaire de mise à jour simple, vous garantissant de toujours utiliser la dernière version disponible. Ce type de mise à jour est disponible pour le commutateur AutoView et les modules AVRIQ. Reportez-vous à l'*Annexe A* pour de plus amples informations.

NOTA : Le firmware disponible pour le commutateur AutoView 1415/1515/2015 est également compatible avec le commutateur AutoView 1400/1500/2000 mais pas avec le commutateur AutoView 2020/2030.

Montage en cascade

Chaque commutateur AutoView permet de relier directement jusqu'à 16 serveurs et peut facilement être modifié pour en accommoder un plus grand nombre. Vous pouvez ainsi étendre votre système en utilisant des produits Avocent montables en cascade, tels que les commutateurs AutoView ou OutLook®. Il vous est alors possible de connecter jusqu'à 256 serveurs sur un seul système. Pour de plus amples informations, reportez-vous au chapitre 2.

Comptes utilisateurs locaux

Grâce aux commutateurs AutoView 1415/1515/2015, les administrateurs peuvent configurer jusqu'à quatre comptes utilisateurs sur un même commutateur. Une fois configurés (saisie d'un nom et d'un mot de passe), ces comptes permettent aux administrateurs de restreindre l'accès aux voies à une certaine catégorie d'utilisateurs. Pour de plus amples informations, reportez-vous au chapitre 4.

Câbles d'accès intégrés

Les commutateurs AutoView 1415/1515/2015 sont également équipés de modules IAC (Câble d'accès intégré) leur permettant d'être utilisés aussi facilement que le module AVRIQ. Les modules IAC sont des câbles de style RJ-45 représentant une alternative peu coûteuse aux modules AVRIQ. Ils existent en trois longueurs différentes et prennent en charge la connectivité PS/2 et USB. Contactez votre représentant Avocent pour de plus amples informations.

NOTA : Vous ne pouvez pas mettre à jour les modules IAC.

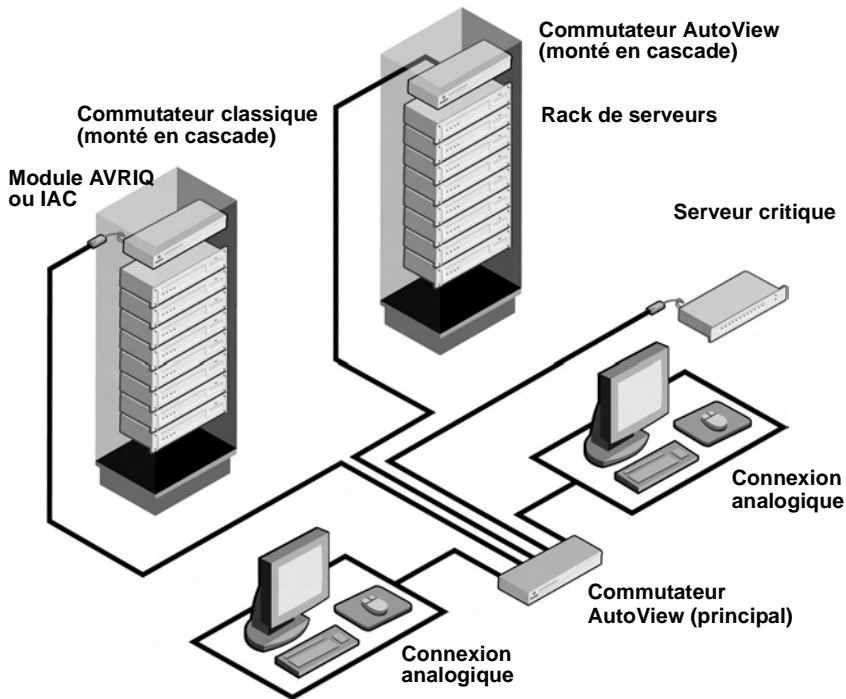


Figure 1.1 : Exemple de configuration du commutateur AutoView

Mesures de sécurité

Afin d'éviter d'éventuels problèmes de vidéo ou de clavier lors de l'utilisation des produits Avocent, prenez les précautions suivantes :

- Si le bâtiment est alimenté en courant alternatif triphasé, assurez-vous que les ordinateurs et les moniteurs sont sur la même phase. Pour des résultats optimaux, ils doivent se trouver sur le même circuit.
- Utilisez uniquement des câbles fournis par Avocent pour connecter les commutateurs KVM aux ordinateurs. La garantie d'Avocent ne s'applique pas en cas de dommages liés à l'utilisation de câbles autres que ceux fournis par Avocent.

Afin d'éviter tout risque de choc mortel et tout dommage matériel, prenez les précautions suivantes :

- N'utilisez jamais de rallonge à deux fils avec les produits Avocent.

-
- Vérifiez la polarité et la mise à la terre des prises de courant alternatif de l'ordinateur et du moniteur.
 - Utilisez uniquement des prises de courant reliées à la terre, pour l'ordinateur et le moniteur. Lors de l'utilisation d'une alimentation de secours, mettez sur le même réseau l'ordinateur, le moniteur et le commutateur AutoView.

NOTA : La meilleure façon de mettre l'équipement hors tension est de le débrancher de la prise de courant.

Sécurité relative au montage en rack

- Température ambiante élevée : si l'équipement se trouve en rack fermé, il se peut que la température de fonctionnement du rack soit supérieure à la température ambiante de la pièce. Veillez à ce que cette température n'excède pas la température maximale de fonctionnement du matériel.
- Circulation d'air réduite : l'équipement doit être monté en rack de façon à maintenir une circulation d'air suffisante pour garantir un fonctionnement en toute sécurité.
- Charge mécanique : l'équipement doit être monté en rack en veillant à ce que la charge mécanique soit bien répartie, de sorte à éviter tout danger.
- Surcharge du circuit : il est important d'effectuer correctement le raccordement du dispositif au circuit d'alimentation en prêtant une attention particulière à l'impact d'un circuit surchargé sur la protection contre la surintensité et aux risques qu'il présente pour le câblage d'alimentation. Tenez compte de l'intensité maximale spécifiée sur la plaque signalétique.
- Mise à la terre : la mise à la terre du dispositif monté en rack doit être respectée. Vérifiez en particulier les branchements qui ne sont pas reliés directement au circuit de dérivation (lors de l'utilisation de barrettes de connexion, par exemple).

Démarrage

Avant d'installer le commutateur AutoView, consultez la liste ci-dessous pour vous assurer que vous disposez de tous les éléments livrés avec le matériel ainsi que des autres éléments nécessaires à l'installation.

Éléments livrés avec le commutateur AutoView

- Cordon d'alimentation
- Un câble série null modem
- Un kit de montage en rack
- Guide d'installation et d'utilisation des commutateurs AutoView 1415/1515/2015
- Guide d'installation rapide des commutateurs AutoView 1415/1515/2015

Autres éléments nécessaires

Un module IAC ou AVRIQ et un câble CAT 5 par serveur ou commutateur relié

Montage en rack du commutateur AutoView

Vous pouvez monter votre commutateur AutoView en rack à l'aide des supports du kit de montage. Avant l'installation du commutateur et des autres composants dans le rack (s'ils ne sont pas déjà installés), placez le rack à son emplacement définitif. Commencez toujours l'installation des composants par le bas du rack.

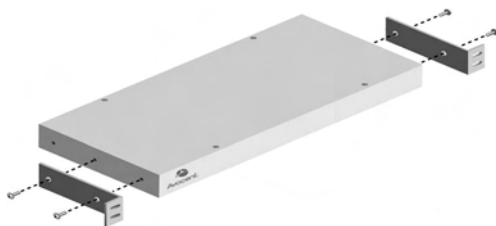


Figure 2.1 : Installation horizontale du commutateur AutoView



ATTENTION : Chargement du rack : une mauvaise répartition de la charge ou une surcharge risque d'affaiblir le rack et de faire plier les étagères, entraînant d'éventuels dommages matériels et corporels. Ne dépassez pas la charge autorisée.

Installation du support de montage 1U du commutateur :

1. Déposez les deux premières vis situées de chaque côté du commutateur.
2. Alignez les trous situés sur le « côté long » des supports de montage latéraux avec les trous de vis du commutateur.
3. À l'aide d'un tournevis cruciforme, fixez les supports de montage sur le commutateur au moyen de deux vis de chaque côté.
4. Fixez quatre écrous cage ou de serrage à l'embase de montage du rack, de sorte que l'écrou soit positionné à l'intérieur du rack.

NOTA : Les écrous ne sont pas inclus dans le kit de montage en rack.

5. Montez le commutateur dans le rack en alignant les trous du « côté court » de chaque support sur un nombre adéquat d'orifices sur le montant du rack.
6. Insérez ensuite les vis à tête hexagonale mixtes dans les trous du support et dans les trous du rail de montage, puis dans les écrous cage ou de serrage.

Installation du commutateur AutoView

Branchez le cordon d'alimentation fourni à l'arrière du matériel, puis à une source d'alimentation adaptée. La figure 2.2 illustre une configuration possible du commutateur AutoView. Reportez-vous aux instructions détaillées qui suivent afin d'installer correctement votre matériel.



ATTENTION : Pour éviter d'endommager votre matériel et écarter tout risque d'électrocution :

- Ne retirez pas la prise de terre car elle constitue un élément de sécurité essentiel.
- Branchez le cordon d'alimentation à une prise reliée à la terre et facilement accessible à tout moment.
- Coupez l'alimentation de l'unité en débranchant le cordon d'alimentation au niveau de la prise ou directement sur l'unité.

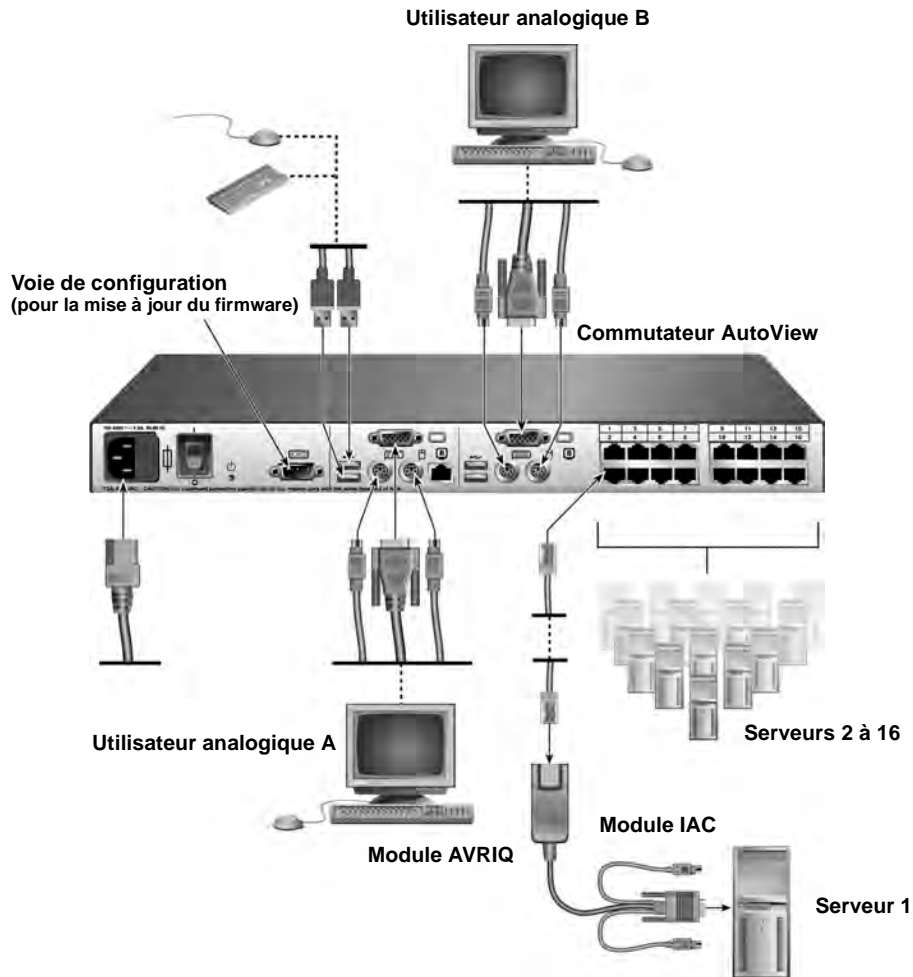


Figure 2.2 : Configuration de base du commutateur AutoView

NOTA : Seuls les commutateurs AutoView 1515 et 2015 prennent en charge deux utilisateurs simultanés.

Connexion d'un serveur à l'aide d'un module AVRIQ :

1. Repérez les modules AVRIQ du matériel AutoView.
2. Branchez les connecteurs clavier, moniteur et souris du câble aux voies correspondantes du premier serveur à relier au commutateur en vous aidant du code couleur.
3. Reliez une extrémité d'un câble CAT 5 au connecteur RJ-45 du module AVRIQ.
4. Reliez l'autre extrémité du câble CAT 5 à la voie ARI souhaitée à l'arrière du commutateur AutoView.
5. Répétez les étapes 2 à 4 pour tous les serveurs que vous souhaitez relier.

NOTA : Lors de la connexion d'un module AVRIQ Sun, utilisez un moniteur à synchronisation multiple pour prendre en compte les ordinateurs Sun compatibles à la fois avec la norme VGA et les synchronisations sur le vert ou composites.

Connexion d'un serveur à l'aide d'un module IAC :

1. Repérez un module IAC sur le serveur que vous souhaitez connecter.
2. Reliez les connecteurs des câbles à code couleur du module IAC aux voies clavier, moniteur et souris correspondantes du serveur à relier au commutateur.
3. Branchez l'autre extrémité du module IAC à une voie ARI ouverte.
4. Répétez les étapes 1 à 3 pour tous les serveurs que vous souhaitez relier.

Connexion d'utilisateurs

Connexion de périphériques locaux :

1. Sélectionnez le clavier, le moniteur et la souris à connecter à l'utilisateur analogique local A.
2. Repérez le groupe de voies marqué A à l'arrière de l'équipement. Connectez les périphériques aux voies correspondantes.
3. Rassemblez et étiquetez les câbles afin de faciliter leur identification.
4. Répétez les étapes précédentes pour l'utilisateur B, si nécessaire.

Montage en cascade des commutateurs AutoView

Vous pouvez monter en cascade plusieurs commutateurs AutoView 1415/1515/2015 afin de permettre à un ou deux utilisateur(s) de se connecter à un nombre de serveurs pouvant aller jusqu'à 256. Dans un système en cascade, chaque voie ARI (Avocent Rack Interface) du commutateur AutoView principal est connectée à une voie ACI (Avocent Console Interface) d'un commutateur AutoView monté en cascade. Chaque commutateur monté en cascade peut ensuite être connecté à un serveur à l'aide d'un module AVRIQ ou IAC. La figure 2.3 illustre un commutateur AutoView monté en cascade sur un commutateur principal, permettant ainsi la connexion de 15 serveurs principaux et 16 serveurs secondaires. À l'aide de cette configuration, vous pouvez relier 16 commutateurs AutoView au commutateur principal, permettant ainsi d'y relier jusqu'à 256 serveurs. Cette configuration ne permet qu'un niveau de montage en cascade ; par conséquent vous ne pouvez pas relier de commutateurs classiques supplémentaires ou d'autres commutateurs AutoView.

Dans cette configuration, l'interface OSCAR de voie locale est désactivée sur les commutateurs montés en cascade en dessous du commutateur AutoView principal.

Montage en cascade de plusieurs commutateurs AutoView :

1. Connectez le commutateur AutoView en cascade à chaque serveur selon la procédure décrite à la section précédente, *Installation du commutateur AutoView*.
2. Connectez les périphériques locaux à la console de l'utilisateur local A et/ou B du commutateur principal, comme décrit à la section *Connexion de périphériques locaux*.
3. Connectez une extrémité du câble CAT 5, reliant le commutateur monté en cascade au commutateur AutoView principal, à la voie RJ-45 (ACI) du commutateur AutoView monté en cascade.
4. Reliez l'autre extrémité du câble CAT 5 à l'une des voies RJ-45 (ARI) du commutateur AutoView principal.

NOTA : Le système reconnaît les deux commutateurs en cascade comme un seul ensemble. Tous les serveurs connectés au commutateur AutoView monté en cascade s'affichent dans la liste de serveurs de l'interface OSCAR du commutateur AutoView principal.

5. Répétez les étapes 3 et 4 pour tout commutateur AutoView supplémentaire (secondaire) monté en cascade que vous souhaitez relier à l'ensemble du système.

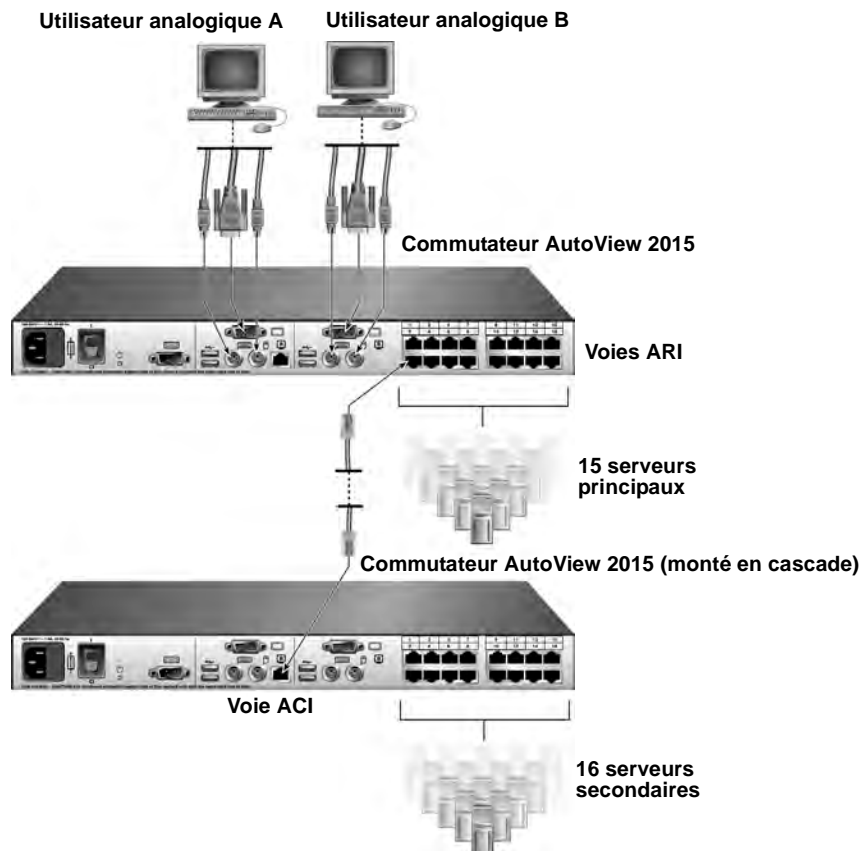


Figure 2.3 : Configuration du commutateur AutoView 2015 avec un commutateur en cascade

Ajout de commutateurs classiques

Vous avez la possibilité de connecter des commutateurs classiques au commutateur AutoView en vue d'optimiser l'intégration de ce dernier à la configuration existante. Dans un système en cascade, chaque voie ARI peut être utilisée par un maximum de 24 serveurs. Reportez-vous au tableau suivant pour vérifier la compatibilité des commutateurs classiques avec le commutateur AutoView.

Tableau 2.1 : Compatibilité avec les commutateurs classiques

Commutateur classique	Modèles
Commutateur Outlook ES	140ES, 180ES, 280ES, 1160ES, 2160ES, 4160ES
Commutateur AutoView	AV200-4, AV200-8, AV400-4, AV400-8, AV416, AV424, AV1415, AV1515, AV2015

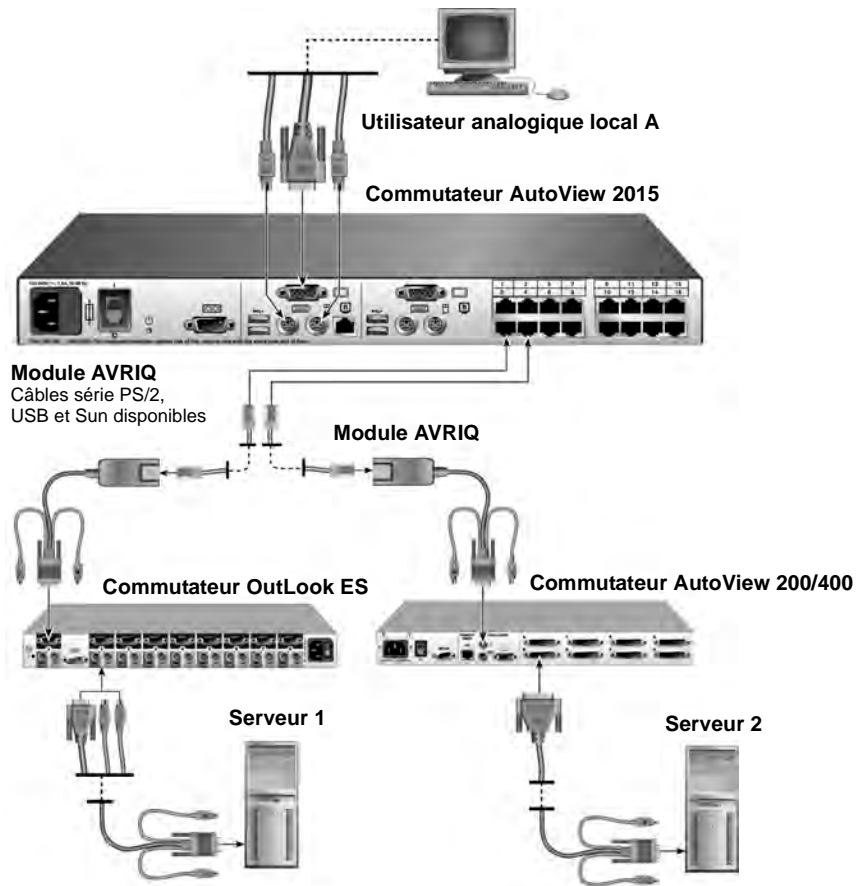


Figure 2.4 : Configuration du commutateur AutoView 2015 avec des commutateurs KVM classiques

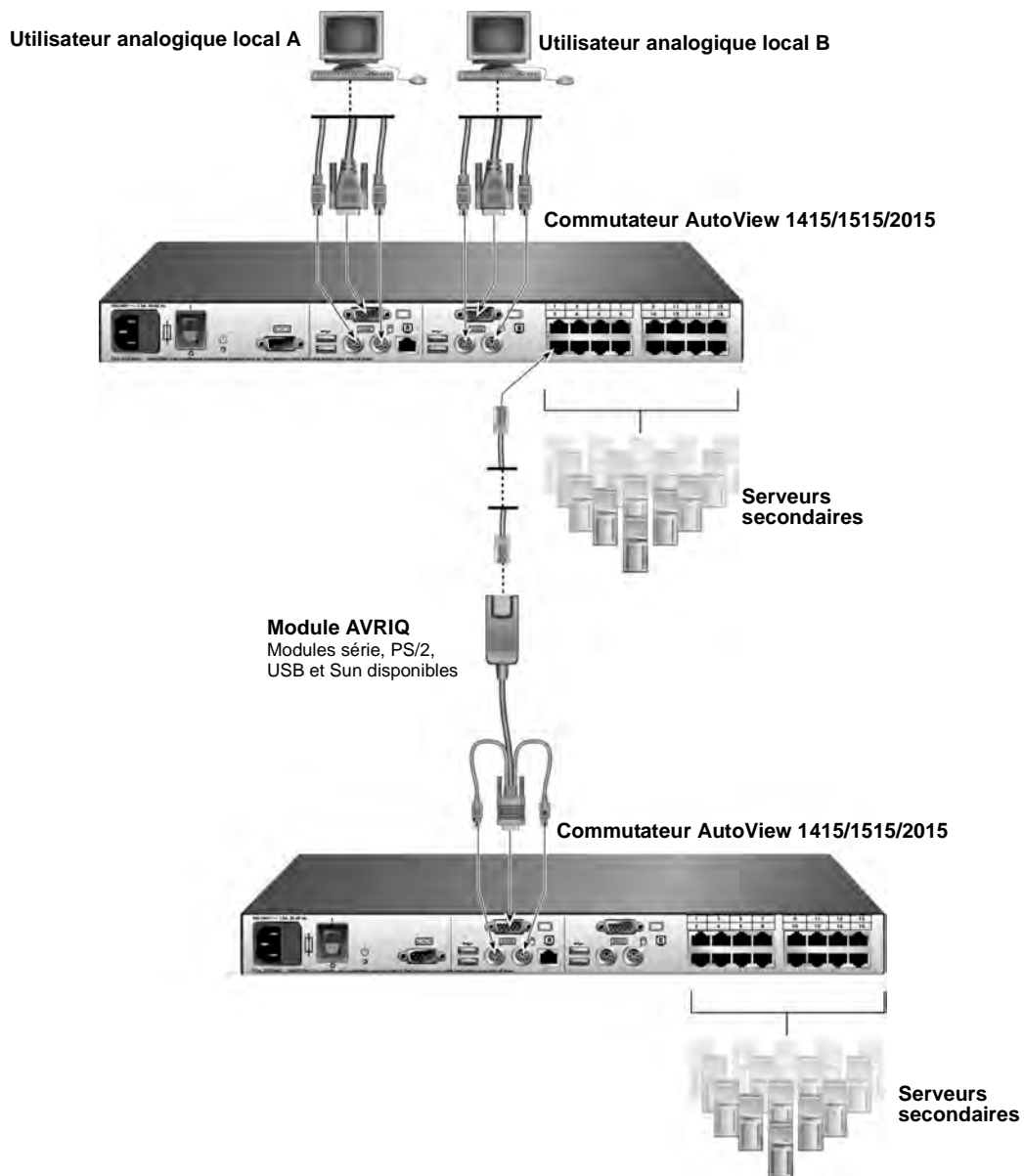


Figure 2.5 : Configuration du commutateur AutoView avec des commutateurs AutoView 1415/1515/2015

NOTA : Il est possible d'utiliser des modules PS2IAC dans la figure 2.5.

Ajout d'un commutateur KVM classique :

1. Montez le commutateur KVM principal sur votre étagère à rack.
2. Reliez une extrémité du câble CAT 5 à une voie disponible à l'arrière du commutateur AutoView.
3. Reliez les connecteurs du clavier, du moniteur et de la souris du module AVRIQ à une voie utilisateur du commutateur en cascade.
4. Reliez l'autre extrémité du câble CAT 5 au connecteur RJ-45 du module AVRIQ.
5. Connectez les serveurs au commutateur monté en cascade conformément aux instructions accompagnant le commutateur.
6. Mettez le commutateur monté en cascade hors tension puis à nouveau sous tension pour que la voie de l'utilisateur local détecte le module AVRIQ.
7. Répétez les étapes 2 à 6 pour tous les commutateurs montés en cascade que vous souhaitez relier au système.

Connexion de périphériques locaux :

1. Sélectionnez le clavier, le moniteur et la souris à connecter à l'utilisateur local A.
2. Repérez le groupe de voies marqué A à l'arrière du commutateur. Connectez les périphériques aux voies correspondantes.
3. Dans le cas du commutateur AutoView à 16 voies pour utilisateurs multiples, répétez les étapes 1 et 2 pour le groupe de voies analogiques marqué B.
-ou-
Pour le commutateur AutoView 1415/1515, passez à l'étape 4.
4. Rassemblez et étiquetez les câbles afin de faciliter leur identification.

Configuration du système de commutation AutoView

Le système de commutation AutoView est capable de détecter et de configurer automatiquement toutes les voies du matériel. Le chapitre 3 fournit des instructions détaillées concernant la personnalisation des noms ainsi que sur la configuration de l'interface OSCAR.

Opérations de base

Contrôle du système par les voies analogiques

Le commutateur AutoView est équipé d'un ou deux groupes de voies analogiques à l'arrière du commutateur qui vous permettent de relier un moniteur ainsi qu'un clavier et une souris PS/2 ou USB pour un accès analogique direct. Le commutateur AutoView fonctionne avec OSCAR, l'interface intuitive qui vous permet de configurer votre système et de sélectionner les serveurs.

Visualisation et sélection des voies et des serveurs

Utilisez la boîte de dialogue Principal de l'interface OSCAR pour visualiser, configurer et contrôler les serveurs du système de commutation AutoView. Vous pouvez afficher vos serveurs par nom, par voie ou selon le numéro d'identification électronique (EID) unique intégré dans chaque module AVRIQ et IAC. Lors du premier lancement de l'interface OSCAR, la liste des voies générée par l'interface s'affiche par défaut.

La colonne Voie indique la voie ARI à laquelle un serveur est relié. Si vous reliez un commutateur KVM classique à un commutateur AutoView principal ou monté en cascade, le premier numéro qui s'affiche correspond au numéro de la voie ARI ; le second correspond à la voie du commutateur à laquelle le serveur est connecté. Par exemple, à la figure 3.1, les serveurs 04-03 et 01-02 sont connectés à des commutateurs puis respectivement à des serveurs sur les voies 03 et 02.

Accès à la boîte de dialogue Principal :

Appuyez sur **Impr écran** pour lancer l'interface OSCAR. La boîte de dialogue Principal s'affiche.










Figure 3.1 : Exemple de boîte de dialogue Principal configurée

NOTA : Vous pouvez également lancer l'interface OSCAR en appuyant deux fois de suite dans l'intervalle d'une seconde sur la touche **Ctrl**, sur la touche **Alt**, ou sur la touche **Maj**. Reportez-vous au chapitre *Modification de l'affichage* ci-après pour obtenir des détails supplémentaires. Vous pouvez utiliser cette combinaison à chaque fois que vous voyez **Impr écran** mentionné dans ce guide d'installation et d'utilisation.

Visualisation de l'état du commutateur

L'état des serveurs du système est indiqué dans les colonnes de droite de la boîte de dialogue Principal. Le tableau suivant présente les différents symboles d'état.

Tableau 3.1 : Symboles d'état utilisés dans l'interface OSCAR

Symbole	Description
	Modules AVRIQ et IAC en ligne (cercle vert).
	Les modules AVRIQ et IAC sont hors ligne ou ne fonctionnent pas correctement.
	Serveur monté en cascade à partir d'un commutateur classique monté en cascade. Commutateur en ligne et sous tension.
	Serveur monté en cascade à partir d'un commutateur classique monté en cascade. Commutateur hors ligne ou hors tension.
	Module AVRIQ en cours de mise à jour (cercle jaune).
	Accès aux modules AVRIQ et IAC par la voie utilisateur indiquée (caractère vert).
	Modules AVRIQ et IAC bloqués par la voie utilisateur indiquée (caractère noir).

Sélection des serveurs

Sélectionnez des serveurs à partir de la boîte de dialogue Principal. Lorsque vous sélectionnez un serveur, le commutateur reconfigure le clavier et la souris en fonction des paramètres adaptés à ce serveur.

Sélection de serveurs :

Cliquez deux fois sur le nom, l'EID ou le numéro de voie du serveur.

-ou-

Si les serveurs sont affichés par voie (bouton *Voie* sélectionné), saisissez le numéro de voie et appuyez sur **Entrée**.

-ou-

Si les serveurs sont affichés par nom ou par numéro EID (bouton *Nom* ou *EID* sélectionné), saisissez les premiers caractères du nom du serveur ou du numéro EID pour l'identifier de manière unique et appuyez sur la touche **Entrée**.

Sélection du serveur précédent :

Appuyez sur **Impr écran**, puis sur **Retour arrière**. Cette combinaison de touches permet de basculer entre la connexion actuelle et la connexion précédente.

Déconnexion de l'utilisateur d'un serveur :

Appuyez sur **Impr écran** puis sur **Alt+0**. Ceci place l'utilisateur en état libre, sans aucun serveur sélectionné. L'indicateur d'état du bureau affiche le message *Libre*.

Commutation logicielle

La commutation logicielle permet de changer de serveur à l'aide d'un raccourci clavier. Vous pouvez passer à un serveur par commutation logicielle en appuyant sur **Impr écran** puis en saisissant les premiers caractères de son nom ou de son numéro. Si vous avez configuré un retard d'affichage et que vous exécutez le raccourci clavier avant que ce délai ne se soit écoulé, l'interface OSCAR ne s'affiche pas.

Configuration des serveurs en vue d'une commutation logicielle :

1. Appuyez sur **Impr écran** pour lancer l'interface OSCAR. La boîte de dialogue Principal s'affiche.
2. Cliquez sur *Config.* - Menu. La boîte de dialogue Menu s'affiche.
3. Dans le champ Retard d'affichage, indiquez la durée, en secondes, du retard d'affichage souhaité entre le moment où vous appuyez sur **Impr écran** et l'affichage de la boîte de dialogue Principal.
4. Cliquez sur *OK*.

Sélection d'un serveur par commutation logicielle :

1. Pour sélectionner un serveur, appuyez sur **Impr écran**. Si les serveurs sont affichés par voie (bouton *Voie* sélectionné), saisissez le numéro de voie et appuyez sur **Entrée**.
-ou-
Si les serveurs sont affichés par nom ou par numéro EID (bouton *Nom* ou *EID* sélectionné), saisissez les premiers caractères du nom du serveur ou du numéro EID pour l'identifier de manière unique et appuyez sur la touche **Entrée**.
2. Pour revenir au serveur précédent, appuyez sur **Impr écran**, puis sur **Retour arrière**.

Navigation dans l'interface OSCAR

Le tableau suivant décrit comment utiliser le clavier et la souris pour naviguer dans l'interface OSCAR.

Tableau 3.2 : Concepts de base de la navigation dans OSCAR

Touche(s)	Action
Impr écran , Ctrl-Ctrl , Maj-Maj et/ou Alt-Alt	Permet d'activer l'interface OSCAR. Reportez-vous au chapitre <i>Modification de l'affichage</i> ci-après pour obtenir des détails supplémentaires.
Impr écran - Impr écran	Appuyez deux fois sur Impr écran pour envoyer la commande Impr écran à l'équipement sélectionné.

Tableau 3.2 : Concepts de base de la navigation dans OSCAR (suite)

Touche(s)	Action
F1	Permet d'afficher l'aide relative à la boîte de dialogue active.
Echap	Permet de fermer la boîte de dialogue active sans enregistrer les modifications et d'ouvrir la dernière boîte de dialogue affichée. Dans la boîte de dialogue Principal : permet de fermer OSCAR et d'afficher l'indicateur. Dans une boîte de message : permet de fermer la fenêtre contextuelle et d'afficher la boîte de dialogue active.
Alt+raccourci clavier	Permet d'ouvrir les boîtes de dialogue, de sélectionner ou d'activer les options et d'exécuter les actions en combinaison avec les lettres soulignées ou autres caractères désignés.
Alt+X	Permet de fermer la boîte de dialogue active et de revenir à la boîte de dialogue précédente.
Alt+O	Permet de sélectionner le bouton <i>OK</i> et d'activer la boîte de dialogue précédemment affichée.
Simple clic, Entrée	Dans une zone de texte : permet de sélectionner le texte à modifier et d'activer les flèches Gauche et Droite du clavier afin de déplacer le curseur. Appuyez de nouveau sur Entrée pour quitter le mode d'édition.
Entrée	Permet de terminer l'opération de commutation dans la boîte de dialogue Principal et de quitter l'interface OSCAR.
Impr écran, Retour arrière	Permet de revenir à la sélection précédente.
Impr écran, Alt+0 (zéro)	Permet de déconnecter immédiatement un utilisateur d'un serveur ; aucun serveur n'est sélectionné. L'indicateur d'état affiche le message <i>Libre</i> . (Ceci ne s'applique qu'au caractère 0 du clavier, et non du pavé numérique).
Impr écran, Pause	Permet d'activer immédiatement l'économiseur d'écran, bloquant ainsi l'accès à la console si elle est protégée par un mot de passe.
Flèches Haut/Bas	Permettent de déplacer le curseur d'une ligne à l'autre dans les listes.
Flèches Droite/ Gauche	Permettent de déplacer le curseur d'une colonne à l'autre. Lors de la modification du contenu d'une zone de texte : permettent de déplacer le curseur au sein de la colonne.
Page Précédente/ Suivante	Descend ou remonte d'une page dans les listes Nom et Voie et dans les pages d'aide.
Origine/Fin	Permet de positionner le curseur au début ou à la fin d'une liste.
Suppr	Permet d'effacer les caractères d'une zone de texte.
Page Précédente/ Suivante	Descend ou remonte d'une page dans les listes Nom et Voie et dans les pages d'aide.
Chiffres	Saisissez-les depuis le clavier ou le pavé numérique.
Impr écran, Ctrl + F4	Permet de déconnecter l'utilisateur actuel du commutateur (disponible uniquement lorsque la case Activer Comptes utilisateurs locaux est cochée dans l'écran Sécurité).

Fonctions de configuration de l'interface OSCAR

Vous pouvez configurer votre commutateur AutoView à partir de la boîte de dialogue Configuration de l'interface OSCAR. Cliquez sur le bouton *Noms* lors de la configuration initiale du commutateur afin d'identifier les serveurs par des noms uniques. Les autres fonctions de la boîte de dialogue Configuration permettent de gérer les tâches de routine de vos serveurs depuis l'interface OSCAR.

Tableau 3.3 : Fonctions de configuration pour gérer les tâches de routine des serveurs

Fonction	Objet
Menu	Passer d'un mode de tri numérique des serveurs (par numéro de voie ou d'EID) à un mode de tri alphabétique (par nom). Modifier le retard d'affichage, délai entre le moment où Impr écran est sélectionné et l'affichage de l'interface OSCAR.
Indicateur	Modifier l'affichage, la temporisation, la couleur et la position de l'indicateur d'état.
Diffusion	Configurer un contrôle simultané de plusieurs serveurs à l'aide du clavier et de la souris.
Balayage	Configurer une méthode de balayage personnalisée pouvant s'appliquer à 16 serveurs.
Sécurité	Sélectionner des mots de passe pour restreindre l'accès aux serveurs et activer l'économiseur d'écran.
Équipements	Identifier le nombre de voies correspondant à chaque commutateur relié en cascade.
Noms	Identifier les serveurs à l'aide de noms uniques.
Commutateur	Sélectionner le mode de commutation et le délai d'expiration du mode de partage.
Clavier	Sélectionner le paramètre régional du clavier envoyé aux modules AVRIG et IAC.
Langue	Sélectionner la langue prise en charge par l'OSD. Changer la langue du texte de l'OSD.
Utilisateurs	Configurer les comptes utilisateurs locaux (disponible uniquement lorsque la case Activer Comptes utilisateurs locaux est cochée dans l'écran Sécurité, et uniquement configurable par l'administrateur).

NOTA : Le nom d'utilisateur administratif est sensible à la casse. Vous devez ouvrir une session en tant qu'administrateur pour pouvoir utiliser les fonctions d'administration. Seuls les écrans Menu, Indicateur et Sécurité s'affichent pour les utilisateurs ne possédant pas de droits d'administrateurs. L'administrateur a accès à tous les écrans, à l'exception de l'écran Utilisateur, lorsque la case Activer Comptes utilisateurs locaux est cochée.

Accès à la boîte de dialogue Configuration :

1. Appuyez sur **Impr écran** pour lancer l'interface OSCAR. La boîte de dialogue Principal s'affiche.
2. Cliquez sur *Config*. La boîte de dialogue Configuration s'affiche.

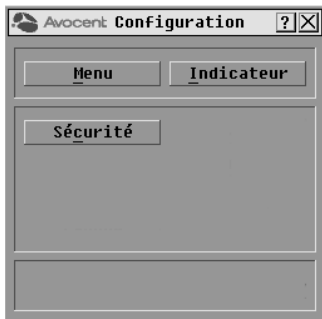


Figure 3.2 : Boîte de dialogue Configuration (utilisateur)



Figure 3.3 : Boîte de dialogue Configuration (administrateur)

NOTA : La figure 3.3 s'affiche pour l'administrateur si les comptes utilisateurs locaux sont activés et pour tous les utilisateurs si les comptes utilisateurs locaux sont désactivés.

Attribution de noms aux serveurs

Utilisez la boîte de dialogue Noms pour identifier chaque serveur par nom plutôt que par numéro de voie. La liste Noms est toujours triée par numéro de voie. Les noms sont enregistrés dans le module AVRIQ ou IAC de sorte que le commutateur reconnaît le nom et la configuration même si vous déplacez le câble ou le module vers une autre voie ARI.

NOTA : Si un serveur est mis hors tension, son module AVRIQ ou IAC correspondant n'apparaît pas dans la liste Noms.

Accès à la boîte de dialogue Noms :

1. Appuyez sur **Impr écran** pour lancer l'interface OSCAR. La boîte de dialogue Principal s'affiche.
2. Cliquez sur *Config. - Noms*. La boîte de dialogue Noms s'affiche.

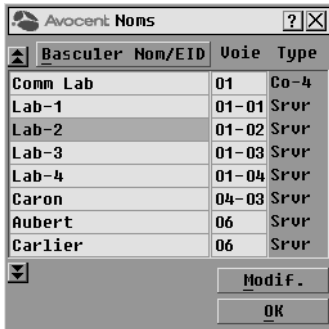


Figure 3.4 : Boîte de dialogue Noms

NOTA : Si la liste de serveurs est modifiée, le curseur de la souris se transforme en sablier pendant que la liste est automatiquement mise à jour. Aucune opération souris ou clavier n'est acceptée tant que la mise à jour de la liste n'est pas terminée.

Assignment de noms aux serveurs

1. Dans la boîte de dialogue Noms, sélectionnez un nom de serveur ou un numéro de voie et cliquez sur *Modif.*. La boîte de dialogue Modifier nom s'affiche.



Figure 3.5 : Boîte de dialogue Modifier nom

2. Saisissez un nom dans le champ Nouveau nom. Les noms attribués aux serveurs peuvent contenir jusqu'à 15 caractères. Les caractères autorisés sont, entre autres : A à Z, a à z, 0 à 9, l'espace et le tiret.
3. Cliquez sur *OK* pour transférer le nouveau nom vers la boîte de dialogue Noms. Votre sélection n'est pas sauvegardée tant que vous n'avez pas cliqué sur *OK* dans la boîte de dialogue Noms.
4. Répétez les étapes 1 à 3 pour chacun des serveurs du système.
5. Cliquez sur *OK* dans la boîte de dialogue Noms pour enregistrer vos modifications.
-ou-
Cliquez sur *X* ou appuyez sur **Echap** pour quitter la boîte de dialogue sans enregistrer les modifications.

NOTA : Si aucun nom n'a été attribué à un module AVRIQ, le numéro d'EID est utilisé comme nom par défaut.

Attribution des types d'équipements

Le commutateur AutoView détecte automatiquement les commutateurs KVM en cascade ; vous devez cependant préciser le nombre de voies du commutateur en cascade à l'aide de la boîte de dialogue Équipements. Les mentions Co-8 ou Co-24 s'affichent dans la colonne Type sur la ligne du commutateur monté en cascade. Lorsque vous sélectionnez ce commutateur dans la liste, le bouton Modif. apparaît, ce qui vous permet d'attribuer au commutateur le nombre de voies approprié.

NOTA : Le bouton Modif. n'est disponible que si le commutateur sélectionné peut être configuré.

Accès à la boîte de dialogue Équipements :

1. Appuyez sur **Impr écran** pour lancer l'interface OSCAR. La boîte de dialogue Principal s'affiche.
2. Cliquez sur *Config.. - Équipements*. La boîte de dialogue Équipements s'affiche.



Figure 3.6 : Boîte de dialogue Équipements

Lorsque le commutateur AutoView détecte un commutateur en cascade, vous remarquez que la numérotation des voies est modifiée pour prendre en compte chaque serveur de ce commutateur. Par exemple, si le commutateur est relié à la voie ARI 6, la voie du commutateur est numérotée 06 et chaque serveur relié à ce commutateur est numéroté dans l'ordre 06-01, 06-02 et ainsi de suite.

Assignation d'un type d'équipement :

1. Dans la boîte de dialogue Équipements, sélectionnez le numéro de voie souhaité.
2. Cliquez sur *Modifier*. La boîte de dialogue Modif. équip. s'affiche.



Figure 3.7 : Boîte de dialogue Modif. équip.

3. Choisissez le nombre de voies prises en charge par le commutateur monté en cascade et cliquez sur *OK*. Si le nombre de voies souhaité n'est pas affiché, cliquez sur *Autre* puis saisissez un nombre de voies situé entre 4 et 24.
4. Répétez les étapes 1 à 3 pour chaque voie pour laquelle un type de dispositif doit être assigné.
5. Dans la boîte de dialogue Équipements, cliquez sur *OK* pour enregistrer les paramètres.

NOTA : Vous devez cliquer sur *OK* dans la boîte de dialogue Équipements pour enregistrer les modifications effectuées dans la boîte de dialogue Modif. équip.

Modification de l'affichage

Utilisez la boîte de dialogue Menu pour modifier l'ordre d'affichage des serveurs, modifier les combinaisons de touches utilisées pour lancer l'interface OSCAR et configurer un retard d'affichage de l'interface OSCAR. La configuration de l'ordre d'affichage affecte l'affichage des serveurs sur plusieurs écrans, notamment les boîtes de dialogue Principal, Équipements et Diffusion.

Accès à la boîte de dialogue Menu

1. Appuyez sur **Impr écran** pour lancer l'interface OSCAR. La boîte de dialogue Principal s'affiche.
2. Dans la boîte de dialogue Principal, cliquez sur *Config. - Menu*. La boîte de dialogue Menu s'affiche.



Figure 3.8 : Boîte de dialogue Menu

Choix de l'ordre d'affichage par défaut des serveurs :

1. Sélectionnez *Nom* pour afficher les serveurs dans l'ordre alphabétique (par nom).
-ou-
Sélectionnez *EID* pour afficher les serveurs dans l'ordre numérique (par numéro EID).
-ou-
Sélectionnez *Voie* pour afficher les serveurs dans l'ordre numérique (par numéro de voie).
2. Cliquez sur *OK*.

Sélection d'une combinaison de touches pour lancer l'interface OSCAR :

1. Cliquez sur la case en regard de la combinaison de touches que vous souhaitez utiliser pour lancer l'interface OSCAR. Décochez toutes les cases pour utiliser **Impr écran** par défaut.
2. Cliquez sur *OK*.

Définition du retard d'affichage de l'interface OSCAR :

1. Saisissez la durée en secondes (de 0 à 9) du retard d'affichage souhaité entre le moment où vous appuyez sur **Impr écran** et l'affichage d'OSCAR. Saisissez la valeur **0** pour lancer l'interface OSCAR sans aucun délai.
2. Cliquez sur *OK*.

La définition d'un retard d'affichage permet d'exécuter une commutation logicielle sans afficher l'interface OSCAR. Pour effectuer une commutation logicielle, reportez-vous à la section *Commutation logicielle* de ce chapitre.

Configuration du paramètre régional du clavier

Le commutateur AutoView 1415/1515/2015 peut être configuré de manière à reconnaître de nombreux types de claviers. Le paramètre par défaut est le clavier américain. Si vous souhaitez modifier cette configuration, la boîte de dialogue Clavier vous permet de sélectionner les paramètres régionaux d'un différent clavier.

NOTA : Assurez-vous que le paramètre régional du clavier de votre serveur Sun correspond au paramètre régional du clavier sélectionné dans l'interface OSCAR sous peine que votre clavier ne soit pas mappé correctement.



Figure 3.9 : Boîte de dialogue Clavier

Modification du paramètre régional du clavier :

1. Appuyez sur **Impr écran** pour lancer l'interface OSCAR. La boîte de dialogue Principal s'affiche.
2. Cliquez sur *Config. - Clavier*. La boîte de dialogue Clavier s'affiche.
3. Sélectionnez un paramètre régional de clavier et cliquez sur *OK*.
4. La boîte de dialogue Avertissement s'affiche afin que vous puissiez confirmer les modifications.
5. Cliquez sur *OK* pour enregistrer vos modifications.



Figure 3.10 : Boîte de dialogue Avertissement

Sélection de la langue

La boîte de dialogue Langue vous permet de sélectionner la langue prise en charge par l'OSD et de faire apparaître le texte de l'OSD dans cette langue.

Sélection d'une langue :

1. Appuyez sur **Impr écran** pour lancer l'interface OSCAR. La boîte de dialogue Principal s'affiche.
2. Cliquez sur *Config. - Langue*. La boîte de dialogue Langue s'affiche.

3. Sélectionnez la langue souhaitée.
4. Cliquez sur *OK* pour enregistrer vos modifications.



Figure 3.11 : Boîte de dialogue Langue

Contrôle de l'indicateur d'état

L'indicateur d'état s'affiche sur le bureau et indique le nom ou le numéro d'EID du serveur sélectionné ou l'état de la voie sélectionnée. La boîte de dialogue Indicateur permet de configurer l'indicateur de manière qu'il affiche le nom ou le numéro d'EID du serveur ; elle permet également de modifier la couleur, l'opacité, le temps d'affichage et l'emplacement sur le bureau de l'indicateur.

Tableau 3.4 : Indicateurs d'état de l'interface OSCAR

Indicateur	Description
	Type d'indicateur par nom
	Type d'indicateur par numéro d'EID
	Indicateur signalant que l'utilisateur a été déconnecté de tous les systèmes
	Indicateur indiquant que le mode Diffusion est activé

Accès à la boîte de dialogue Indicateur :

1. Appuyez sur **Impr écran**. La boîte de dialogue Principal s'affiche.
2. Cliquez sur *Config. - Indicateur*. La boîte de dialogue Indicateur s'affiche.

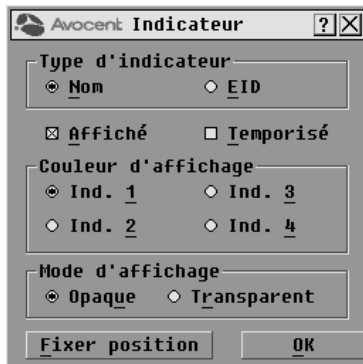


Figure 3.12 : Boîte de dialogue Indicateur

Affichage de l'indicateur d'état :

1. Sélectionnez *Nom* ou *EID* pour déterminer quelle information sera affichée.
2. Sélectionnez *Affiché* pour que l'indicateur soit toujours affiché ou *Temporisé* pour que l'affichage ne dure que cinq secondes après une commutation.
3. Sélectionnez une couleur dans la zone Couleur d'affichage.
4. Dans la zone Mode d'affichage, sélectionnez *Opaque* pour une couleur pleine ou *Transparent* pour que le bureau soit visible en transparence.
5. Positionnement de l'indicateur d'état sur le bureau :
 - a. Cliquez sur *Fixer position* pour afficher l'écran Fixer position.
 - b. Cliquez sur la barre de titre avec le bouton gauche de la souris et faites glisser la boîte vers l'emplacement souhaité.
 - c. Cliquez avec le bouton droit de la souris pour revenir à la boîte de dialogue Indicateur.



Figure 3.13 : Indicateur Fixer position

NOTA : Cliquez sur *OK* dans la boîte de dialogue Indicateur pour enregistrer le nouvel emplacement de l'indicateur.

6. Cliquez sur *OK* pour enregistrer les paramètres.
-ou-
Cliquez sur *X* pour quitter sans enregistrer les modifications.

Paramétrage de sécurité de la console

L'interface OSCAR vous permet de configurer les paramètres de sécurité de votre console à la voie analogique. Vous pouvez définir un mode d'économiseur d'écran qui s'exécute automatiquement

lorsque la console reste inutilisée pendant un temps d'inactivité déterminé. Une fois l'économiseur d'écran activé, la console est bloquée tant que vous n'appuyez pas sur une touche du clavier ou que vous ne déplacez pas la souris. Vous devez alors saisir votre mot de passe pour continuer.

Utilisez la boîte de dialogue Sécurité pour verrouiller votre console en la protégeant par un mot de passe, pour choisir ou modifier votre mot de passe et pour activer l'économiseur d'écran.

NOTA : Si un mot de passe a été défini au préalable, vous devez le saisir pour pouvoir accéder à la boîte de dialogue Sécurité. En cas de perte ou d'oubli du mot de passe, le commutateur doit être retourné au fabricant pour réparation. Veuillez contacter le service d'assistance d'Avocent. Reportez-vous à l'*Annexe D : Assistance technique* pour obtenir les coordonnées.

Accès à la boîte de dialogue Sécurité :

1. Appuyez sur **Impr écran** pour lancer l'interface OSCAR. La boîte de dialogue Principal s'affiche.
2. Cliquez sur *Config. - Sécurité*. La boîte de dialogue Sécurité s'affiche.



Figure 3.14 : Boîte de dialogue Sécurité

NOTA : La figure 3.14 représente l'écran Sécurité de l'administrateur et de l'utilisateur local lorsque la case Activer Comptes utilisateurs locaux est décochée. Seule la fonction Modif. du mot de passe s'affiche pour les utilisateurs à accès restreint.

Configuration ou modification du mot de passe :

1. Cliquez une fois et appuyez sur **Entrée** ou cliquez deux fois dans la zone de texte Nouveau.
2. Saisissez le nouveau mot de passe dans la zone de texte Nouveau et appuyez sur **Entrée**.
Les mots de passe doivent être composés à la fois de lettres et de chiffres. Ils sont sensibles à la casse et peuvent contenir jusqu'à 12 caractères parmi les suivants : A à Z, a à z, 0 à 9, l'espace et le tiret.
3. Dans la zone Confirmation, saisissez de nouveau le mot de passe et appuyez sur **Entrée**.
4. Cliquez sur **OK** si vous souhaitez uniquement modifier le mot de passe puis fermer la boîte de dialogue.

Protection de la console par un mot de passe :

1. Définissez le mot de passe en suivant la procédure décrite précédemment.
2. Sélectionnez *Activer Écon. d'écran*.
3. Spécifiez en minutes le temps d'inactivité (de 1 à 99) avant l'activation de la protection par mot de passe et le démarrage de l'économiseur d'écran.
4. Dans la zone Mode, sélectionnez *Énergie* si votre écran affiche le symbole ENERGY STAR® ; sinon, sélectionnez *Écran*.



ATTENTION : L'activation du mode Énergie alors que l'écran n'est pas compatible avec la norme ENERGY STAR® peut l'endommager.

5. (Facultatif) Cliquez sur *Test* pour lancer le test de l'économiseur d'écran ; celui-ci dure 10 secondes, puis la boîte de dialogue Sécurité réapparaît.
6. Cliquez sur *OK*.

Connexion à la console :

1. Appuyez sur n'importe quelle touche du clavier ou déplacez la souris.
2. La boîte de dialogue Mot de passe s'affiche. Saisissez le mot de passe puis cliquez sur *OK*.
3. La boîte de dialogue Principal s'affiche si le mot de passe saisi est correct.

Suppression de la protection par mot de passe de la console :

1. Depuis la boîte de dialogue Principal, cliquez sur *Config. - Sécurité* ; la boîte de dialogue Mot de passe s'affiche. Saisissez le mot de passe puis cliquez sur *OK*.
2. Dans la boîte de dialogue Sécurité, cliquez une fois et appuyez sur **Entrée** ou cliquez deux fois dans la zone Nouveau. Ne renseignez pas la zone. Appuyez sur **Entrée**.
3. Cliquez une fois dans la zone de texte Confirmation et appuyez sur **Entrée** ou cliquez deux fois dans la zone Confirmation. Ne renseignez pas la zone. Appuyez sur **Entrée**.
4. Cliquez sur *OK* si vous souhaitez supprimer le mot de passe.

Activation des comptes utilisateurs locaux :

1. Cochez la case *Activer Comptes utilisateurs locaux*.
2. Cliquez sur *OK*. Pour de plus amples informations à propos de la définition des comptes utilisateurs locaux, reportez-vous au chapitre 4.

Désactivation des comptes utilisateurs locaux (administrateur uniquement) :

1. Cliquez sur *Activer Comptes utilisateurs locaux* pour désactiver cette option.
2. Cliquez sur *OK*.

Activation du mode d'économiseur d'écran sans protection par mot de passe :

1. Si votre console ne nécessite pas l'utilisation d'un mot de passe pour accéder à la boîte de dialogue Sécurité, passez à l'étape 2.

-ou-

Si votre console est protégée par un mot de passe, voyez la procédure précédente, puis passez à l'étape 2.

2. Sélectionnez *Activer l'écon. d'écran*.
3. Spécifiez en minutes la durée du temps d'inactivité (de 1 à 99) avant activation de l'économiseur d'écran.
4. Sélectionnez *Énergie* si votre écran est compatible avec la norme ENERGY STAR, sinon sélectionnez *Écran*.



ATTENTION : Vous risquez d'endommager l'écran si vous activez le mode Énergie alors que l'écran n'est pas compatible avec la norme ENERGY STAR.

5. (Facultatif) Cliquez sur *Test* pour lancer le test de l'économiseur d'écran ; celui-ci dure 10 secondes, puis la boîte de dialogue Sécurité réapparaît.
6. Cliquez sur *OK*.

NOTA : L'activation du mode d'économiseur d'écran déconnecte automatiquement l'utilisateur d'un serveur ; aucun serveur n'est activé. L'indicateur d'état affiche *Libre*.

Sortie du mode d'économiseur d'écran :

Appuyez sur n'importe quelle touche du clavier ou déplacez la souris. La boîte de dialogue Principal s'affiche et toute connexion précédente au serveur est rétablie.

Désactivation de l'économiseur d'écran :

1. Dans la boîte de dialogue Sécurité, décochez la case *Activer Écon. d'écran*.
2. Cliquez sur *OK*.

Activation immédiate de l'économiseur d'écran :

Appuyez sur **Impr écran**, puis sur **Pause**.

Affichage des informations relatives à la version

L'interface OSCAR permet d'afficher les informations relatives aux versions du commutateur AutoView et du firmware des modules AVRIQ et IAC. Pour optimiser les performances, pensez à mettre à jour régulièrement votre firmware. Pour plus d'informations, consultez l'*Annexe A*.

Affichage des informations relatives à la version

1. Appuyez sur **Impr écran**. La boîte de dialogue Principal s'affiche.
2. Cliquez sur *Commandes* - Affichage Version. La boîte de dialogue Version s'affiche. La partie supérieure de la boîte de dialogue indique les versions des sous-systèmes du commutateur.



Figure 3.15 : Boîte de dialogue Version

3. Cliquez sur *Cible* pour visualiser les informations de version relatives aux modules AVRIQ et IAC. La boîte de dialogue Sélec. Équip. s'affiche.

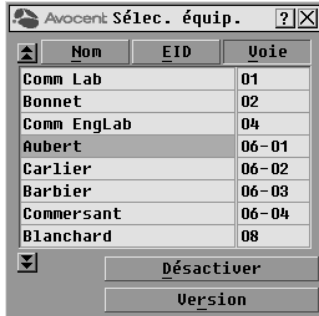


Figure 3.16 : Boîte de dialogue Sélec. Équip. (administrateur)

4. Sélectionnez le module AVRIQ ou IAC que vous souhaitez visualiser et cliquez sur le bouton *Version*. La boîte de dialogue *Version Équip.* s'affiche. Pour plus d'informations sur le chargement du firmware, consultez l'*Annexe A*.



Figure 3.17 : Boîte de dialogue Version de l'équipement cible

5. Cliquez sur le bouton *Charger Firmware* pour accéder à l'écran *Charger firmware*. Le bouton *Charger firmware* n'apparaît pas dans la version utilisateur de la boîte de dialogue *Sélec. Équip.*

NOTA : Le bouton *Charger Firmware* s'affiche uniquement pour le module AVRIQ ; vous ne pouvez pas mettre à jour les modules IAC. Seuls l'administrateur et l'utilisateur (lorsque les comptes utilisateurs locaux sont activés) peuvent mettre à jour le firmware des modules AVRIQ.



Figure 3.18 : Boîte de dialogue Version du firmware

Désactivation d'un module AVRIQ

La désactivation d'un module AVRIQ rétablit les paramètres par défaut dans les modules AVRIQ Sun, USB et PS/2 uniquement.

1. Appuyez sur **Impr écran**. La boîte de dialogue Principal s'affiche.
2. Cliquez sur *Commandes - Affichage Version*. La boîte de dialogue Version s'affiche.
3. Cliquez sur *Équip.* pour visualiser les informations de version relatives aux différents modules. La boîte de dialogue Sélec. Équip. s'affiche.
4. Cliquez sur le bouton *Désactiver*.
5. Cliquez sur *OK* pour rétablir les paramètres par défaut du module AVRIQ.

NOTA : Cliquer sur *OK* dans l'écran de Désactivation supprime les noms attribués aux serveurs et réinitialise tous les éléments configurables mais conserve le paramétrage de l'EID.

6. Cliquez sur la case de fermeture *X* pour fermer la boîte de dialogue.

NOTA : Le bouton Charger Firmware s'affiche uniquement pour le module AVRIQ ; vous ne pouvez pas mettre à jour les modules IAC. Seuls l'administrateur et l'utilisateur (lorsque les comptes utilisateurs locaux sont activés) peuvent mettre à jour le firmware des modules AVRIQ.

Balayage du système

En mode de balayage, le matériel analyse automatiquement les voies une par une (serveur par serveur). Vous pouvez balayer jusqu'à 16 serveurs, que vous choisissiez, et préciser le nombre de secondes durant lesquelles chaque serveur s'affiche. L'ordre de balayage est déterminé par la position des serveurs dans la liste. La liste est toujours affichée dans cet ordre. Vous pouvez cependant choisir d'afficher les serveurs par nom ou par numéro d'EID en appuyant sur le bouton correspondant.

Ajout de serveurs à la liste de balayage

1. Si l'interface OSCAR n'est pas lancée, appuyez sur **Impr écran**. La boîte de dialogue Principal s'affiche.
2. Cliquez sur *Config. – Balayage*. La boîte de dialogue Balayage s'affiche.



Figure 3.19 : Boîte de dialogue Balayage

3. Cette boîte de dialogue dresse la liste de tous les serveurs reliés à votre matériel. Cochez les cases associées aux serveurs que vous souhaitez balayer.
-ou-
Cliquez deux fois sur le nom ou sur le numéro de voie du serveur.
-ou-
Appuyez sur **Alt** + le numéro du serveur à balayer. Vous pouvez sélectionner jusqu'à 16 serveurs dans la liste.
4. Dans le champ *Durée Balayage*, indiquez la durée, en secondes (de 3 à 99), du délai de réponse souhaité avant que le balayage ne passe au serveur suivant de la séquence.
5. Cliquez sur *OK*.

Suppression d'un serveur de la liste de balayage :

1. Dans la boîte de dialogue Balayage, désélectionnez les cases à cocher correspondant aux serveurs à supprimer.
-ou-
Cliquez deux fois sur le nom ou sur le numéro de voie du serveur.
-ou-
Cliquez sur le bouton *Effacer* pour supprimer tous les serveurs de la liste de balayage.
2. Cliquez sur *OK*.

Lancement du balayage :

1. Si l'interface OSCAR n'est pas lancée, appuyez sur **Impr écran**. La boîte de dialogue Principal s'affiche.
2. Cliquez sur *Commandes*. La boîte de dialogue Commandes s'affiche.



Figure 3.20 : Boîte de dialogue Commandes

NOTA : La figure 3.20 représente l'écran Commandes de l'administrateur et de l'utilisateur local lorsque la case Activer Comptes utilisateurs locaux est décochée. Seuls les boutons Affichage Version, Réinitialiser équip. et Déconnexion s'affichent pour les utilisateurs à accès restreint.

3. Sélectionnez *Activer le balayage* dans la boîte de dialogue Commandes.
4. Cliquez sur la case de fermeture X pour fermer la boîte de dialogue Commandes.

NOTA : Le balayage commence lorsque l'indicateur ou la boîte de dialogue Principal s'affiche. Le balayage est bloqué dans toute autre boîte de dialogue OSCAR.

Interruption du mode de balayage :

1. Sélectionnez un serveur si l'interface OSCAR est ouverte.
-ou-
Déplacez la souris ou appuyez sur une touche quelconque du clavier si l'interface OSCAR n'est pas ouverte. Le balayage s'interrompt au niveau du serveur sélectionné.
2. Appuyez sur **Impr écran**. La boîte de dialogue Principal s'affiche.
3. Cliquez sur *Commandes*. La boîte de dialogue Commandes s'affiche.
4. Désactivez la fonction *Activer le balayage*.

Diagnostic du système

Vous pouvez valider l'intégrité de votre système à l'aide de la commande Lancer le diagnostic. Cette commande permet de vérifier les sous-systèmes fonctionnels de la carte mère (mémoire, communications, commande du commutateur et voies vidéo) pour chaque contrôleur du système. Lorsque vous sélectionnez la commande *Lancer le diagnostic*, un message d'avertissement s'affiche pour vous indiquer que tous les utilisateurs (distants et locaux) vont être déconnectés. Cliquez sur *OK* pour confirmer et commencer le test.

La boîte de dialogue Diagnostics s'affiche. La partie supérieure de la boîte de dialogue présente les tests effectués au niveau du matériel tandis que la partie inférieure répartit les modules AVRIQ et IAC testés en trois catégories : en ligne, hors ligne et suspect.

NOTA : Les modules AVRIQ et IAC peuvent apparaître hors ligne lors de leur mise à jour.

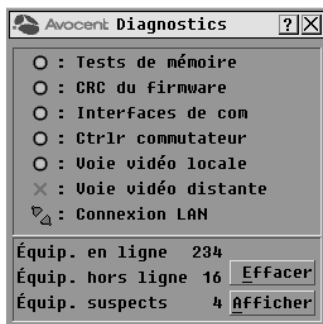


Figure 3.21 : Boîte de dialogue Diagnostics

À la fin du test, chaque élément testé est précédé d'un symbole de réussite (cercle vert) ou d'un symbole d'échec (croix rouge). Le tableau ci-dessous décrit chacun des tests réalisés.

Tableau 3.5 : Détails des tests de diagnostic

Test	Description
Tests de mémoire	Indique l'état de la RAM de la carte mère.
CRC du firmware	Indique l'état de la RAM de la carte mère.
Interfaces de com	Valide les images du firmware actuellement enregistrées dans la mémoire FLASH du système.
Ctrlr commutateur	Vérifie que le contrôleur de la matrice du commutateur est accessible et fonctionnel.
Voie vidéo locale	Indique l'état du moniteur connecté à la voie locale
Équipements cibles en ligne	Indique le nombre total d'équipements cibles actuellement connectés et sous tension.
Équipements cibles hors ligne	Indique le nombre d'équipements cibles qui ont précédemment été connectés avec succès et qui sont hors tension.
Équipements cibles suspects	Indique le nombre d'équipements cibles qui ont été détectés mais qui sont inaccessibles ou qui ont rejeté des paquets de données lors des tests PING.

Lancement des tests de diagnostic :

1. Si l'interface OSCAR n'est pas lancée, appuyez sur **Impr écran**. La boîte de dialogue Principal s'affiche.
2. Cliquez sur *Commandes - Lancer le diagnostic*. Un message d'alerte s'affiche pour vous signaler que tous les utilisateurs vont être déconnectés.

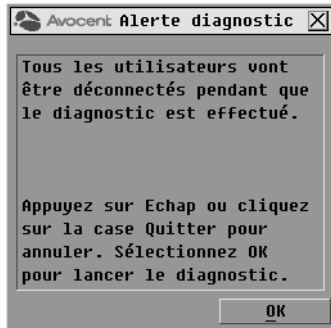


Figure 3.22 : Boîte de dialogue Alerte diagnostics

3. Cliquez sur *OK* pour lancer le diagnostic.
-ou-
Cliquez sur *X* ou appuyez sur **Echap** pour quitter la boîte de dialogue sans réaliser de test de diagnostic.
4. Tous les utilisateurs sont déconnectés et la boîte de dialogue Diagnostics s'affiche.
5. À la fin de chaque test, un symbole de réussite (cercle vert) ou d'échec (croix rouge) s'affiche. Les tests sont terminés lorsque le symbole du dernier test est visible à l'écran.

Diffusion vers les serveurs

L'utilisateur analogique peut contrôler simultanément plus d'un serveur dans un système, ce qui garantit que tous les serveurs sélectionnés reçoivent les mêmes informations. Vous pouvez choisir de diffuser les frappes au clavier ou les mouvements de la souris indépendamment les uns des autres.

NOTA : Vous pouvez diffuser simultanément vers 16 serveurs maximum, à raison d'un serveur par voie ARI.

Accès à la boîte de dialogue Diffusion :

1. Appuyez sur **Impr écran**. La boîte de dialogue Principal s'affiche.
2. Cliquez sur *Config. - Diffusion*. La boîte de dialogue Diffusion s'affiche.



Figure 3.23 : Boîte de dialogue Diffusion

NOTA : Diffusion des entrées clavier : pour que les serveurs destinataires interprètent les entrées clavier de manière identique, l'état du clavier doit être le même pour tous les serveurs. En particulier, les modes **Verr Maj** et **Verr Num** doivent être paramétrés de la même manière sur tous les claviers. Lorsque le matériel envoie les entrées clavier simultanément aux différents serveurs sélectionnés, certains serveurs peuvent bloquer et donc retarder la transmission.

NOTA : Diffusion des mouvements de la souris : pour que la souris fonctionne correctement, les pilotes de souris, les bureaux (le positionnement des icônes, par exemple) et les résolutions vidéo doivent être identiques sur tous les systèmes. La souris doit également être placée au même endroit sur tous les écrans. Ces impératifs étant difficiles à appliquer, la diffusion des mouvements de la souris vers plusieurs systèmes a parfois des résultats imprévus.

Diffusion vers les serveurs sélectionnés :

1. Dans la boîte de dialogue Diffusion, cochez les cases de la souris ou du clavier des serveurs qui doivent recevoir les commandes de diffusion.
-ou-
Appuyez sur les flèches **Haut** ou **Bas** pour déplacer le curseur vers le serveur destinataire. Appuyez ensuite sur les touches **Alt+K** pour sélectionner la case à cocher du clavier et/ou **Alt+M** pour sélectionner celle de la souris. Recommencez la procédure pour chaque serveur supplémentaire.
2. Cliquez sur **OK** pour enregistrer les paramètres et revenir à la boîte de dialogue Config.. Cliquez sur **X** ou appuyez sur **Echap** pour revenir à la boîte de dialogue Principal.
3. Cliquez sur **Commandes**. La boîte de dialogue Commandes s'affiche.
4. Cochez la case *Activer la diffusion* pour activer la diffusion. La boîte de dialogue Activer diffusion s'affiche.

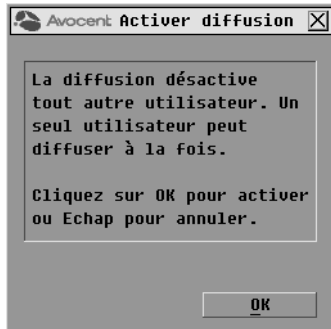


Figure 3.24 : Boîte de dialogue Activer diffusion

5. Cliquez sur *OK* pour activer la diffusion. Cliquez sur *X* ou appuyez sur **Echap** pour retourner à la boîte de dialogue Commandes.
6. Si la diffusion est activée, saisissez les données ou effectuez les mouvements de souris à diffuser à partir du commutateur. Seuls les serveurs de la liste sont accessibles.

NOTA : Le deuxième utilisateur n'a pas accès aux serveurs lors de la diffusion.

Désactivation de la diffusion :

À partir de la boîte de dialogue Commandes, décochez la case *Activer la diffusion*.

Modification du mode de commutation

Le commutateur AutoView vous permet de vous connecter aux serveurs reliés de deux manières différentes : en mode *Préemption* ou *Coopération*.

Sélectionnez le mode *Préemption* (mode par défaut) pour autoriser la sélection à tout moment de n'importe quel serveur par un utilisateur quelconque ; si un autre utilisateur exécute une procédure de connexion, l'utilisateur en cours est déconnecté sans avertissement.

-ou-

Sélectionnez le mode *Coopération* afin de maintenir la connexion utilisateur actuelle ; l'utilisateur actuel ne sera ainsi pas déconnecté si un autre utilisateur demande une connexion.

Accès à la boîte de dialogue Commutateur :

1. Appuyez sur **Impr écran**. La boîte de dialogue Principal s'affiche.
2. Cliquez sur *Config. - Commutateur*. La boîte de dialogue Commutateur s'affiche.



Figure 3.25 : Boîte de dialogue Commutateur

3. Sélectionnez au choix le mode *Préemption* ou le mode *Coopération* comme mode de commutation.
4. Cliquez sur *OK* pour enregistrer les modifications. Cliquez sur la case de fermeture *X* ou appuyez sur **Echap** pour annuler.

Configuration du mode de partage

Les commutateurs AutoView 1415/1515/2015 comportent une fonction Mode de partage permettant à deux utilisateurs d'accéder à un serveur primaire simultanément.

Activation du mode de partage :

1. Appuyez sur **Impr** écran. La boîte de dialogue Principal s'affiche.
2. Cliquez sur *Config. - Commutateur*. La boîte de dialogue Commutateur s'affiche.
3. Sélectionnez *Activer* dans la section Mode de partage de la boîte de dialogue Commutateur.
4. Sélectionnez le délai d'inactivité (jusqu'à 600 secondes) avant qu'un autre utilisateur puisse prendre le contrôle d'un équipement cible.
5. Cliquez sur *OK* pour enregistrer les modifications. Cliquez sur la case de fermeture *X* ou appuyez sur **Echap** pour annuler.

Utilisation des privilèges d'administrateur

Les commutateurs AutoView 1415/1515/2015 permettent à quatre utilisateurs et un administrateur de se connecter à un même commutateur. Cet administrateur peut empêcher l'accès des utilisateurs à certains équipements depuis le menu Sécurité. Il peut également modifier, visualiser et/ou supprimer les comptes utilisateurs.



Figure 4.1 : Menu Sécurité

Accès à la boîte de dialogue Utilisateur (administrateur uniquement).

1. Cochez la case *Activer Compte Utilisateur* dans le menu Sécurité. Le menu Configuration s'affiche.
2. Cliquez sur *OK*.
3. Cliquez sur le bouton *Utilisateur* dans l'écran Configuration pour accéder à l'écran Utilisateur.

NOTA : Le fait de cliquer sur le bouton *Utilisateur* de l'écran Configuration entraîne la déconnexion automatique de tout utilisateur connecté. Aucun utilisateur ne peut se connecter tant que les modifications ne sont pas enregistrées.



Figure 4.2 : Menu Utilisateur (administrateur uniquement)

Fonctions du menu Utilisateur (administrateur uniquement)

Depuis le menu Utilisateur, l'administrateur peut modifier, visualiser et/ou supprimer les comptes utilisateurs. Ce menu n'est disponible que lorsque la case Activer Compte Utilisateur est cochée dans le menu Sécurité. Les commutateurs AutoView 1415/1515/2015 comprennent quatre comptes utilisateurs standards. Les noms d'utilisateur par défaut sont les suivants : User1, User2, User3 et User4.

Modification d'un utilisateur :

1. Cliquez sur le nom de l'utilisateur à modifier.
2. Cliquez sur *Modifier* pour modifier le nom et/ou le mot de passe de l'utilisateur sélectionné.
3. Cliquez sur *Accès* pour restreindre l'accès de l'utilisateur sélectionné à certaines voies.
4. Cliquez sur *Effacer* pour rétablir les paramètres par défaut pour l'utilisateur sélectionné (nom par défaut, pas de mot de passe, pas d'accès aux voies).
5. Cliquez sur *OK* sur l'écran Utilisateur pour enregistrer les modifications, ou cliquez sur le bouton *Quitter* pour quitter l'écran sans enregistrer les modifications.

Menu Modifier utilis. (administrateur uniquement)

Le menu Modifier utilis. permet à l'administrateur de définir ou de modifier les noms et les mots de passe des utilisateurs.



Figure 4.3 : Menu Modifier utilis. (administrateur uniquement)

Le champ Nom utilis. affiche des noms par défaut. Ceux-ci peuvent être modifiés par l'administrateur. Les noms d'utilisateur doivent comprendre de 1 à 15 caractères. Les administrateurs peuvent également définir les mots de passe des utilisateurs dans le menu Modifier utilis. Les mots de passe doivent comprendre de 5 à 12 caractères et être composés à la fois de lettres et de chiffres. Les administrateurs doivent confirmer les nouveaux mots de passe en les saisissant de nouveau dans le champ Confirmation.

NOTA : Pour enregistrer les modifications, l'administrateur doit cliquer sur *OK* dans le menu Utilisateur.

Menu Accès utilis. (administrateur uniquement)

Le menu Accès utilis. affiche le nom de l'utilisateur et le numéro de voie et indique si celui-ci a accès aux voies KVM répertoriées. Pour autoriser l'accès des utilisateurs à certaines voies, l'administrateur doit cocher les cases correspondantes.



Figure 4.4 : Menu Accès utilis. (administrateur uniquement)

Le bouton *Tout Suppr.* permet à l'administrateur de refuser l'accès d'un utilisateur donné à toutes les voies plutôt que de supprimer le compte correspondant. Le bouton *Tout Sélect.* permet à l'administrateur d'assigner toutes les voies KVM disponibles à un utilisateur donné.

NOTA : Pour enregistrer les modifications, l'administrateur doit cliquer sur *OK* dans le menu Utilisateur.

Menu Utilisateur - Effacer (administrateur uniquement)

Le bouton Effacer du menu Utilisateur permet à l'administrateur de supprimer des comptes utilisateurs. Il suffit pour cela de sélectionner un compte dans le menu et de cliquer sur le bouton *Effacer*. Les paramètres par défaut des comptes utilisateurs supprimés sont alors rétablis.

Annexe A : Mises à jour Flash

Mise à jour du commutateur AutoView

Avocent fournit un utilitaire spécifique vous permettant de mettre à jour le firmware du commutateur AutoView. Cet utilitaire configure automatiquement les paramètres de communication de la voie pour permettre un téléchargement direct depuis le serveur connecté.

Éléments indispensables à la mise à jour

- Un serveur sous système d'exploitation Windows NT®, Windows® 95, Windows 98 ou Windows 2015
- Une voie série libre (voie COM) sur le serveur
- Un câble série null modem (DB mâle) reliant le commutateur au serveur
- Une mise à jour du firmware

Mise à jour du firmware :

1. Reliez le câble série standard à la voie COM du serveur et au connecteur série situé sur le panneau arrière du commutateur. Notez la voie COM sélectionnée et mettez le commutateur sous tension.
2. Connectez-vous au site <http://www.avocent.com/support> et cliquez sur *All Product Upgrades* (mises à jour produits) pour accéder au fichier de mise à jour. Une fois le téléchargement terminé, recherchez le fichier sur votre disque et décompressez-le.
3. Cliquez deux fois pour exécuter le fichier *ApplianceUpdate.exe*.
4. Cliquez sur le bouton *Next* (Suivant) pour afficher la boîte de dialogue principale.
5. Dans la boîte de dialogue qui apparaît, sélectionnez la voie COM appropriée dans le menu Voie COM.
6. Cliquez sur *Update* (Mise à jour).
7. Une fois le firmware mis à jour, le message *Update Complete* (Mise à jour terminée) apparaît. Cliquez sur le bouton *Close* (Fermer) pour fermer la boîte de dialogue.
8. Une fois la mise à jour terminée, le commutateur redémarre automatiquement.

Cas d'erreurs possibles

Si le téléchargement ne s'effectue pas correctement, vérifiez les points suivants :

- Vérifiez que la bonne voie COM est utilisée.
- Vérifiez qu'aucun autre programme n'utilise la voie COM ou qu'aucune session DOS window/shell ayant utilisé la voie COM n'est restée ouverte.

- Vérifiez qu'une seconde exécution du programme ApplianceUpdate.exe n'est pas en cours.
- Vérifiez que le câble utilisé est un câble série null modem.
- Vérifiez dans les paramètres avancés de la voie COM que les mémoires tampon FIFO sont sélectionnées et que la mémoire tampon est définie sur Haute.



ATTENTION : N'utilisez pas le serveur pendant la mise à jour, pas même pour basculer d'une fenêtre à une autre. Si nécessaire, fermez toutes les fenêtres autres que celle de la mise à jour. Si la mise à jour échoue (suite à une panne de courant, par exemple), renouvelez l'opération.

Mise à jour du firmware du module AVRIQ

Il est possible de mettre à jour les modules AVRIQ individuellement ou collectivement.

NOTA : Vous ne pouvez pas mettre à jour les modules IAC.

Mise à jour simultanée de plusieurs modules AVRIQ :

1. Appuyez sur **Impr écran**. La boîte de dialogue Principal s'affiche.
2. Cliquez sur *Commandes – État AVRIQ*. La boîte de dialogue État AVRIQ s'affiche.

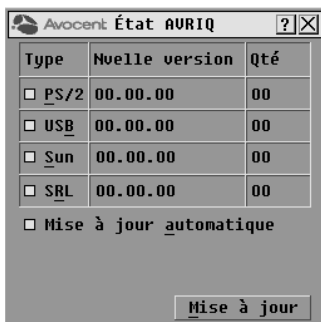


Figure A.1 : Boîte de dialogue État AVRIQ

NOTA : Vous pouvez mettre à jour automatiquement tout module AVRIQ connecté à votre commutateur AutoView en cochant la case *Mise à jour automatique* dans la boîte de dialogue Statut de l'AVRIQ.

3. Cliquez sur un ou plusieurs types de modules à mettre à jour. Cliquez sur *Mise à jour*.
4. La boîte de dialogue Mise à jour AVRIQ s'affiche. Cliquez sur *OK* pour lancer la mise à jour et retourner à la boîte de dialogue État AVRIQ.

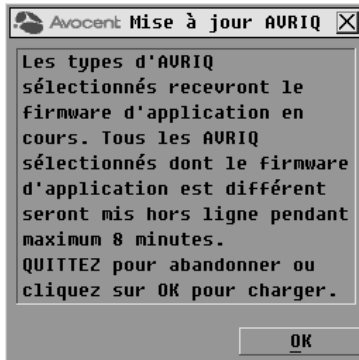


Figure A.2 : Boîte de dialogue Mise à jour AVRIQ

Annexe B : Spécifications techniques

Tableau B.1 : Spécifications du produit

Spécifications produit du commutateur AutoView	
Voies ARI	
Numéro	8 (commutateur AutoView 1415/1515), 16 (commutateur AutoView 2015)
Types	Modules AVRIQ PS/2, Sun, USB et série ou modules IAC PS/2 et USB
Connecteurs	RJ-45
Types de synchronisation	Horizontale et verticale séparées
Plug and Play	DDC2B
Résolution vidéo	Résolution maximale de la voie analogique : 1600 x 1200 à 75 Hz
Mise à jour de la voie	
Numéro	1
Type	RS-232 série
Connecteur	Mâle DB9
Groupes de voies analogiques	
Numéro	1 (commutateur AutoView 1415), 2 (commutateur AutoView 1515/2015)
Type	PS/2, USB, VGA et ACI
Connecteurs	miniDIN PS/2, D 15 broches, RJ-45
Dimensions	
Dimensions (H x l x L)	4,45 x 43,18 x 27,94 cm, facteur de forme 1U
Poids	3,6 kg sans les câbles
Dissipation calorifique	97 kJ/h
Débit d'air	3,8 l/s
Consommation d'énergie	12,5 W
Puissance d'alimentation (c.a.)	40 W maximum

Tableau B.1 : Spécifications du produit (suite)

Spécifications produit du commutateur AutoView	
Tension nominale d'alimentation (c.a.)	100 à 240 V c.a. détection automatique
Intensité nominale d'alimentation (c.a.)	0,5 A
Câble d'alimentation (c.a.)	Câble trois fils 18 AWG avec fiche à trois conducteurs CEI-320 à l'extrémité de l'alimentation et une prise adaptée au pays ou à la zone d'utilisation à l'autre extrémité
Fréquence d'alimentation	50/60 Hz
Températures	10° à 50° C en fonctionnement -20° à 60° C hors fonctionnement
Humidité	Fonctionnement : 20 à 80% sans condensation Hors fonctionnement : 5 à 95 % sans condensation
Certifications et labels de sécurité et EMC	
	UL, FCC Class A, cUL, ICES Class A, CE, GS, IRAM, GOST, VCCI Class A, MIC Class A, C-Tick

Annexe C : Émulation des touches avancées du clavier Sun

Il est possible d'émuler certaines touches d'un clavier Sun (US) de type 5 standard en utilisant des combinaisons de touches sur un clavier PS/2. Pour activer le mode d'émulation de touches avancées du clavier Sun et utiliser ces raccourcis clavier, maintenez les touches **Ctrl+Maj+Alt** enfoncées, puis appuyez sur la touche **Arrêt défil**. Le voyant *Arrêt défil* se met à clignoter. Utilisez les touches indiquées dans le Tableau C.1 comme si vous utilisiez les touches avancées sur un clavier Sun.

Tableau C.1 : Émulation des touches du clavier Sun

Touche Sun (US)	Touche PS/2 activant l'émulation des touches Sun
Composer	Application ⁽¹⁾
Composer	Pavé numérique
Cordon d'alimentation	F11
Ouvrir	F7
Aide	Verr Num
Props	F3
Devant	F5
Stop	F1
Encore	F2
Annuler	F4
Couper	F10
Copier	F6
Coller	F8
Cher.	F9
Silence	Touche « / » du pavé numérique
Vol +	Touche « + » du pavé numérique
Vol -	Touche « - » du pavé numérique
Commande (gauche) ⁽²⁾	F12
Commande (gauche) ⁽²⁾	Touche Windows gauche ⁽¹⁾
Commande (droite) ⁽²⁾	Touche Windows droite ⁽¹⁾

(1)Clavier 104 touches Windows 95

(2)La touche Commande est la touche Sun Meta (représentant un losange).

Par exemple : Pour **Arrêt + A**, maintenez les touches **Ctrl+Maj+Alt** enfoncées et appuyez sur **Arrêt défil**, puis sur **F1 + A**.

Ces combinaisons de touches fonctionnent avec le module AVRIQ-USB (si votre système Sun est équipé d'une voie USB) ainsi qu'avec les modules AVRIQ-VSN et AVRIQ-WSN Sun. À l'exception de la touche **F12**, ces raccourcis clavier ne sont pas reconnus sous Microsoft Windows. La touche **F12** exécute l'activation d'une touche Windows.

Une fois terminé, maintenez les touches **Ctrl+Maj+Alt** enfoncées, puis appuyez sur la touche **Arrêt défil** pour désactiver l'émulation des touches avancées du clavier Sun.

Remarques spéciales concernant les claviers USB Sun japonais et coréens (modules AVRIQ-USB uniquement)

Les claviers USB Sun japonais et coréens attribuent des ID d'utilisation à certaines touches qui diffèrent des ID d'utilisation USB standard. Si des modules AVRIQ-USB sont reliés à vos serveurs Sun, il est nécessaire d'utiliser des combinaisons de touches alternatives pour les touches Han/Zen et Katakana/Hiragana des claviers USB Sun japonais et les touches Hangul et Hanja des claviers USB Sun coréens.

Ces différences de claviers peuvent entraîner des incohérences de mappage du clavier lors de la commutation entre les équipements cibles utilisant des modules AVRIQ-VSN et AVRIQ-VSN Sun et des équipements cibles utilisant les modules AVRIQ-USB. Ces touches fonctionnent normalement si vos serveurs Sun sont reliés au matériel AutoView 1415/1515/2015 via un module AVRIQ-VSN ou AVRIQ-WSN Sun.

Le tableau Tableau C.2 décrit le mappage du clavier lors de l'utilisation d'un module AVRIQ-USB.

Tableau C.2 : Mappages de touches PS/2-USB

Clavier PS/2	ID d'utilisateur USB	Clavier Sun USB	Clavier Sun coréen	Clavier USB japonais
Alt Gr	0xE6	Alt Gr	Hangul	Katakana/Hiragana
Application Windows	0x65	Composer	Hanja	Composer
Hangul	0x90	N/A	N/A	N/A
Hanja	0x91	N/A	N/A	N/A
Katakana/Hiragana	0x88	N/A	N/A	Han/Zen
Han/Zen	0x35	` ~	` ~	N/A

Annexe D : Assistance technique

Notre équipe d'assistance technique se tient à votre disposition en cas de problème d'installation ou de fonctionnement susceptible de se produire avec un produit Avocent. Si vous rencontrez une difficulté, suivez les procédures ci-dessous afin de bénéficier d'une aide le plus rapidement possible.

Résolution des problèmes :

1. Vérifiez la section appropriée du manuel pour voir si le problème peut être résolu à l'aide des procédures indiquées.
2. Consultez le site www.avocent.com/support et effectuez une recherche dans la base de connaissances ou utilisez le formulaire d'aide en ligne.
3. Appelez le service d'assistance technique Avocent le plus proche.



Avocent®

The Power of Being There®

For Technical Support:

www.avocent.com/support

Avocent Corporation
4991 Corporate Drive
Huntsville, Alabama 35805-6201 USA
Tel: +1 256 430 4000
Fax: +1 256 430 4031

Avocent Asia Pacific
Singapore Branch Office
100 Tras Street, #15-01
Amara Corporate Tower
Singapore 079027
Tel: +656 227 3773
Fax: +656 223 9155

Avocent Canada
20 Mural Street, Unit 5
Richmond Hill, Ontario
L4B 1K3 Canada
Tel: +1 877 992 9239
Fax: +1 877 524 2985

Avocent International Ltd.
Avocent House, Shannon Free Zone
Shannon, County Clare, Ireland
Tel: +353 61 715 292
Fax: +353 61 471 871

Avocent Germany
Gottlieb-Daimler-Straße 2-4
D-33803 Steinhagen
Germany
Tel: +49 5204 9134 0
Fax: +49 5204 9134 99

590-644-616D

